

2021-10-11

Dnr 2021/00347

*Inklusive beslut KF 2021-11-29*

## Budget 2022, plan 2023-2024

---



## Innehållsförteckning

1	Beslut .....	3
2	Sammanfattning .....	5
3	Organisation .....	6
4	Håboalliansen, budget 2022 .....	7
5	Håbos styrmodell.....	10
6	Vision och mål för kommunen .....	11
7	Budgetprocess .....	14
8	Befolkningsprognos .....	17
9	Kostnadsanalys .....	23
10	Känslighetsanalys.....	24
11	Regeringens budgetproposition.....	25
12	Kommunens ekonomiska förutsättningar .....	26
13	Budget 2022 och plan 2023-2024 .....	31
14	Investeringsbudget .....	38
15	Finansiering.....	43
16	Exploateringsbudget.....	44
17	Ekonomistyrprinciper .....	47
18	Budgetprotokoll.....	52

# 1 Beslut

## Kommunfullmäktiges beslut 2021-11-29 §157

§ 157

Dnr 2021/00471

### Skattesats år 2022

#### Kommunfullmäktiges beslut

1. Kommunfullmäktige fastställer den kommunala skattesatsen för år 2022 till 21,09 kronor.

## Kommunfullmäktiges beslut 2021-11-29 § 156

§ 156

Dnr 2021/00347

### Budget 2022, plan 2023-2024

#### Kommunfullmäktiges beslut

1. Kommunfullmäktige fastställer driftbudgetramar 2022, totalt 1 322 233 tkr till nämnder och styrelser enligt följande

Kommunfullmäktige	1 615
Stöd till politiska partier	1 084
Valnämnd	1 166
Revision (enligt fullmäktiges presidiums förslag)	1 600
Räddningstjänst	21 910
Kommunstyrelse	116 851
Kommunstyrelse f d teknisk nämnd	39 742
Kultur- och fritidsnämnd	59 808
Socialnämnd	76 930
Bygg- och miljönämnd	13 182
Barn- och utbildningsnämnd	620 649
Vård- och omsorgsnämnd	365 428
Överförmyndarnämnd	2 268

2. Kommunfullmäktige fastställer totalbudget för följande stora investeringsprojekt totalt 327 300 tkr enligt följande

Fotbollsanläggning (kultur- och fritidsnämnd)	67 000
Bibliotek/kulturhus (kultur- och fritidsnämnd)	20 000
Trazan och Banarnepark (kultur- och fritidsnämnd)	10 000
Tillbyggnad Västerängsskolan (barn- och utbildningsnämnd)	45 300
Särskilt boende äldreomsorg (vård- och omsorgsnämnd)	121 000
Cirkulationsplats Gransäter (kommunstyrelsen, fd tekn)	50 000
Projektering VA-försörjning Skokloster (kommunstyrelsen, fd tekn)	14 000

3. Kommunfullmäktige fastställer investeringsbudget 2022, totalt 434 457 tkr enligt följande

Kommunstyrelse	140 072
Kommunstyrelsen, fd tekn skattefinansierat	28 214
Kommunstyrelsen, fd tekn VA-verksamhet	103 700
Kultur- och fritidsnämnden	48 600
Socialnämnden	120
Barn- och utbildningsnämnd	18 098
Vård- och omsorgsnämnd	12 100
Exploateringsinvesteringar inklusive ökning omsättningstillgångar	83 553

4. Kommunfullmäktige fastställer finansiella mål

5. Kommunfullmäktige fastställer ekonomistyrprinciperna

6. Kommunfullmäktige beslutar att kommunstyrelsen under 2022 har rätt att omsätta lån, det vill säga låna upp motsvarande belopp på de lån som förfaller till betalning under året och vid omförhandling/ omplacering av kommunens befintliga lån, mellan olika kreditinstitutioner.

7. Kommunfullmäktige beslutar att kommunstyrelsen har rätt att under år 2022 nyupplåna, det vill säga öka kommunens skulder med 285,7 miljoner kronor.

8. Kommunfullmäktige beslutar, att såsom för egen skuld ingå borgen för Håbohus AB:s låneförpliktelser upp till ett totalt högsta lånebelopp om 1 240,0 miljoner kronor, jämte därpå löpande ränta och kostnader.

9. Kommunfullmäktige beslutar att såsom för egen skuld ingå borgen för Räddningstjänsten Enköping-Håbos låneförpliktelser upp till ett totalt högsta lånebelopp om 7,7 miljoner kronor, jämte därpå löpande ränta och kostnader

10. Kommunfullmäktige beslutar att ta ut borgensavgift av Håbohus AB enligt lagstiftningen om allmännyttan.

*Följande tilläggsyrkanden (Bålstapartiet) bifölles av kommunfullmäktige*

11. 500.000 kronor för extra trygghetsskapande åtgärder i Bålsta Centrum.

12. 500.000 kronor för kamerabevakning på de mest utsatta platserna i kommunen.

13. 4.000.000 kronor för att öka personaltätheten inom kommunens äldreomsorg.

14. 500.000 kronor till en "handikappramp" vid Ekillabadet.

## 2 Sammanfattning

### Processen

Enligt kommunallagen 11:8 ska förslag till budget för kommande år upprättas av kommunstyrelsen senast i oktober och fastställas i fullmäktige före november månads utgång. Ärendet bereds av kommunstyrelsen och när det gäller revisionens budget ska fullmäktiges presidium föreslå budget.

Kommunstyrelsen beslutade den 8 februari om tidplan för budgetarbetet, men som följd av arbete med omorganisation av samhällsbyggnadsfunktionen, beslöt kommunstyrelsen om en senareläggning av beslutet om inriktningsramarna för 2022.

Kommunledningsgruppens förslag med tillhörande verksamhetsanalyser presenterades den 13 september på kommunstyrelsen som ett underlag till de förtroendevalda. Den 27 september anordnades en budgetkonferens där kommunledningsgruppens inriktningsramar och verksamhetsanalyser presenterades och diskuterades. Den politiska beredningen pågick fram till oktober, förvaltningschefer och övriga berörda tjänstemän fanns till förfogande i beredningsarbetet.

Efter att inriktningsramarna presenterades har ramarna för nämnderna justerats med 430 000 kronor till valnämnden, 100 000 kronor till revisionen enligt budgetäskande, kapitalkostnader till nämnderna har justerats ned med 1,3 miljoner kronor, internhyresbudget har omfördelats mellan nämnder och barn- och utbildningsnämnden har tillförts 2,5 miljoner kronor för skolmiljarden.

Investeringsbudgeten har ökats med 5 miljoner kronor till 67 miljoner kronor för projektet fotbollsanläggning och den årliga investeringsbudgeten för 2022 för kultur- och fritidsnämnden har utökats med 1,1 miljoner kronor för isbana.

Håboalliansen har sedan utifrån detta underlag lagt fram sitt budgetförslag.

Övriga partier lämnar sina förslag till budget den 18 oktober till kommunstyrelsen enligt tidplanen.

Efter kommunfullmäktiges beslut ska nämnderna fastställa sina budgetar med verksamhetsplan för 2022 senast 31 december 2021.

### Budget 2022

Alliansens budget för 2022 innebär ett positivt ekonomiskt resultat på 20,0 miljoner kronor vilket motsvarar 1,5 procent av skattenettet.

Driftbudgetramar till nämnder och styrelser för 2022 uppgår till 1 322,2 miljoner kronor, en ökning med 5,0 procent från 2021 års budget.

Sju nya investeringsprojekt större än 5 miljoner kronor ingår i budgeten. Det är fotbollsanläggning 67 miljoner kronor, bibliotek/kulturhus 20 miljoner kronor, Trazan och Banarnepark 10 miljoner kronor, tillbyggnad Västerängsskolan 45,3 miljoner kronor, särskilt boende äldreomsorg 121 miljoner kronor, cirkulationsplats Gransäter 50 miljoner kronor och projektering VA-försörjning Skokloster 14 miljoner kronor. Total budget för dessa projekt är 327,3 miljoner kronor fördelat över projektåren.

Förutom fleråriga investeringsprojekt finns även årliga investeringsramar för nämnderna. Totala investeringar för nämnderna för år 2022 uppgår därmed till 350,9 miljoner kronor.

Exploateringsinvesteringar tillkommer med 83,6 miljoner kronor inklusive omsättningstillgångar och totala investeringar uppgår därmed till 434,5 miljoner kronor.

För att finansiera årets investeringar kan 34 procent finansieras med egna medel, såsom årets resultat, avskrivningar och exploateringsintäkter. Resterande del behöver nyupplånas till ett

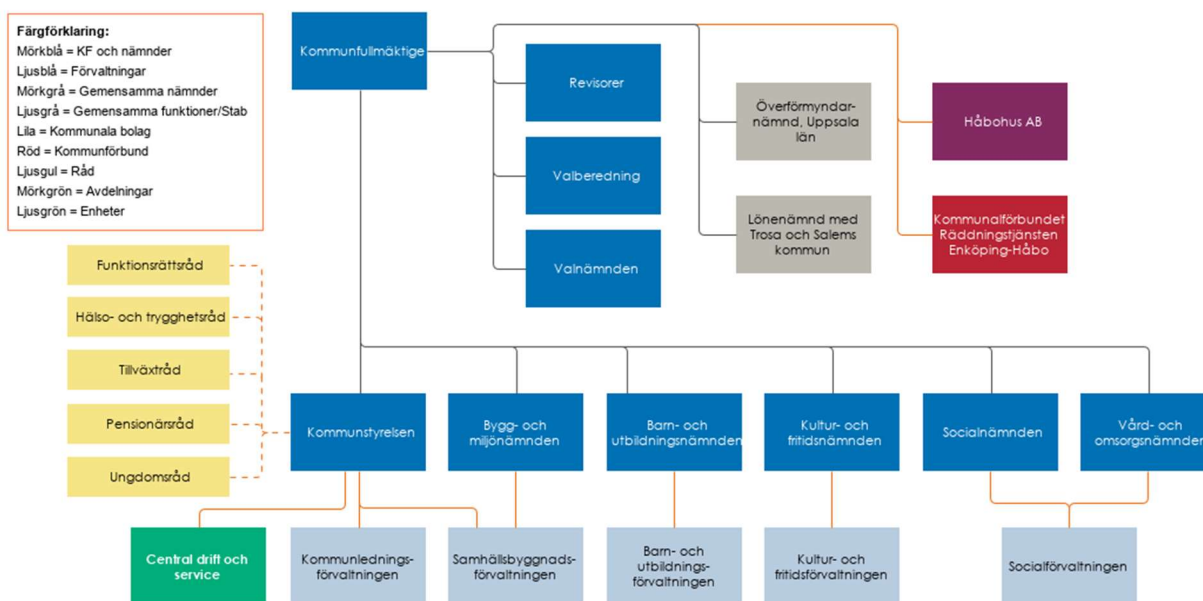
belopp av 286 miljoner kronor år 2022.

Finansiella mål föreslås vara:

- Kommunens resultat ska över perioden uppgå till i genomsnitt två procent av skattenettet exklusive realisations- och exploateringsvinster.
- Överskott och intäkter av engångskaraktär ska i första hand användas till att minska kommunens skuldsättningsgrad eller för att finansiera kommunens investeringar.
- Exploateringsverksamheten ska totalt sett ge ett ekonomiskt överskott till kommunen.

### 3 Organisation

#### Organisation



## 4 Håboalliansen, budget 2022

### Håboalliansen budget 2022

Hela samhället står i ett mellanläge, även Håbo kommun. Restriktionerna från folkhälsomyndigheten på grund av covid-19 har släppts. De flesta är dubbelvaccinerade och vi ser alla fram emot att få återgå till en normalitet. Men konsekvenserna av covid-19 är svåra att förutsäga.

Under pandemin har många delar av vår samhällsservice varit hårt belastade. Vi ser att det fortsatt kommer att vara en viss belastning på Socialnämnden, Vård- och omsorgsnämnden och Barn- och utbildningsnämnden. Det är förvaltningar vi behöver fokusera på. Vi behöver hantera konsekvenserna av pandemin. Samtidigt behöver vi arbeta med att ställa om samhället inom systemgränserna för att hantera finansiering av den framtida välfärden, behovet av klimat- och miljömställning samt socialt utanförskap.

Genom att använda de befintliga resurserna till att få mer gjort, höja kvalitén och skapa en stabil gemensam grund kan Håbo kommun klara av att effektivisera sin organisation.

Med ett tillitsbaserat ledarskap där vi fokuserar på systemnivå istället för på enskild detaljnivå kan vi få en lyckad effektivisering i vår kommun.

Vi behöver utveckla ledarskapet, förbättra arbetsmiljön och skapa goda förutsättningar för att utveckla Håbo kommun.

### Kommunstyrelsen

Från och med 1 september 2021 övergick Tekniska förvaltningen till Samhällsbyggnadsförvaltningen där även plan och exploatering ingår. Vi samlar stödfunktioner inom en och samma nämnd och får effektiviseringar. Bland annat genom samnyttjande av system men även tidsvinster i planeringsfaserna. Kompetenser kan tillvaratas, samarbetet och kommunikationen mellan olika avdelningar underlättas. Detta för att säkra service, tillgänglighet och kvalitet till medborgare och näringsliv.

De ramar som Gata/park får för 2022 medger liknande nivå på verksamheten som för 2021. En investering på bättre belysning och ett övertagande av belysningscentraler från EON har gett en lägre elkostnad under 2021 på cirka 1 miljon kronor. Osäkerhet finns som vanligt när det gäller kostnader för vinterväghållningen.

För VA kommer det att krävas större investeringar för att säkerställa att vi kan nå en god vattenkvalitet, speciellt i Skokloster. För Bålsta pågår arbete för att ansöka om en ny vattendom för att få ta tillräckligt med vatten från Mälaren. Med en ökad befolkning krävs också att reningsverkens kapacitet ökar. Arbetet med att säkerställa en god vattenkvalitet prioriteras högt.

### Kultur och Fritidsnämnden

Det grundläggande uppdraget för kultur- och fritidsnämnden är att främja och stimulera ett allsidigt kultur- och fritidsliv. Målgruppen är alla medborgare i Håbo. Uppdraget utförs genom dels att bedriva egen verksamhet på bibliotek, kultur, mötesplatser och idrottsanläggningar dels genom stöd till föreningar.

Nämnden fick ökad ram 2021 för demografisk förändring med 391 000 kronor. Nettoökningen mellan 2021 och 2022 är 1,3 miljoner kronor. Även om befolkningsprognosen visar på en lägre prognos för 2021 och 2022 finns stora behov av idrottslokaler och offentliga

mötesplatser för att täcka den invånartillväxt som tillkommit de senaste 20 åren.

Alliansens prioriterade byggprojekt 2018-2022 är fotbollshall, simhall och multiarena. Beslut och utredning kring fotboll och simhall har genomförts enligt beslut. Återstår att göra är att ta fram ett kostnadseffektivt förslag för genomförande av Multiarena då nuvarande utredningsförslag är för kostnadskrävande.

Ungdomsverksamheten växer och utvecklas i enlighet med våra mål. Mötesplatser har utvecklats både i lokaler och i programutbud. För att kunna arbeta förebyggande och främjande behövs på sikt en utökning av tjänster inom ungdomsverksamheten.

### **Socialnämnden**

2022 ökar ramen med 387 000 kronor vilket innebär att effektiviseringskraven finns kvar 2022. Bedömningen är dock att socialnämnden kan klara uppdraget med tilldelad budget. Socialnämnden har en budgetram som är realistisk utifrån nuvarande socioekonomiska faktorer. Det förebyggande arbetet är fortsatt mycket viktigt för att på sikt få ner kostnaderna för bland annat placeringar då enstaka placeringar kan ha mycket stor påverkan på nämndens resultat.

Minst åttiofem procent av socialnämndens kostnader avser obligatorisk och lagstadgad verksamhet.

### **Bygg- och miljönämnden**

Bygg- och miljönämnden får en ram som ger möjlighet att driva vidare verksamheten på ett rättssäkert sätt och att upprätthålla kundfokus. Utrymme för fortsatt digitalisering tillsammans med övriga delar av stadsbyggnadsförvaltningen skapas genom andra medel. Effektivisering genom uppdaterade kartor och automatisering behöver få ytterligare resurser de närmaste åren.

### **Barn- och utbildningsnämnden**

Året 2021 har i mycket präglats av covid-19 pandemin vilket har belastat resurserna en bra bit utöver det vanliga. Vi har en förhoppning att år 2022 ska präglas av en återgång mot mer normala förhållanden.

Alliansen satsar cirka 13 miljoner kronor i syfte att säkra en god arbetsmiljö, ytterligare stärka studieresultaten i skolan samt arbeta aktivt med skolans lokaler. Förskolorna och skolorna i Håbo har de närmaste 10 åren ett stort behov av nya ändamålsenliga lokaler för att möta de ökade behoven i kommunen. Vi ser här att ett samarbete med externa aktörer kan vara gynnsamt.

### **Vård och omsorgsnämnden**

Ramen till vård och omsorgsnämnden ökar med cirka 11,2 % varmed den långsiktiga utvecklingen inom nämndens ansvarsområden fortsatt kan drivas. I enlighet med alliansens strategi är budgeten lagd utifrån en långsiktig helhetssyn som sträcker sig från 2015 och framåt.

Trots ökningen av ramen förutsätter den att verksamheten bedrivs kostnads-nyttoeffektivt och nämnden kan i det fortsatta arbetet behöva besluta om smärre kostnadsreduceringar.

Demografins utmaningar avseende kompetensutveckling och utvecklingen av personella resurser i övrigt ryms i den utsträckning som är förutsägbart för året.

Budgeten tar även höjd för öppnandet av särskilt boende Västerhagsvägen med åtföljande kostnader samt för den relativt omfattande flytt mellan olika boenden som öppnandet medför.



Budgeten ger utrymme för fortsatta kvalitetshöjningar inom såväl volymverksamheterna med boenden och hemtjänst som inom socialpsykiatri, Neuropsykiatriska funktionshinder (NPF) och Lagen om stöd och service (LSS) inklusive öppnandet av en ny servicebostad LSS.

Budgeten beaktar förstärkta resurser för kvalitetsutveckling, digital och annan utveckling av välfärdsteknologier, utvecklingen inom kommunal-regional samverkan samt förstärkta utvecklings-, uppföljnings- och ledningsresurser generellt.

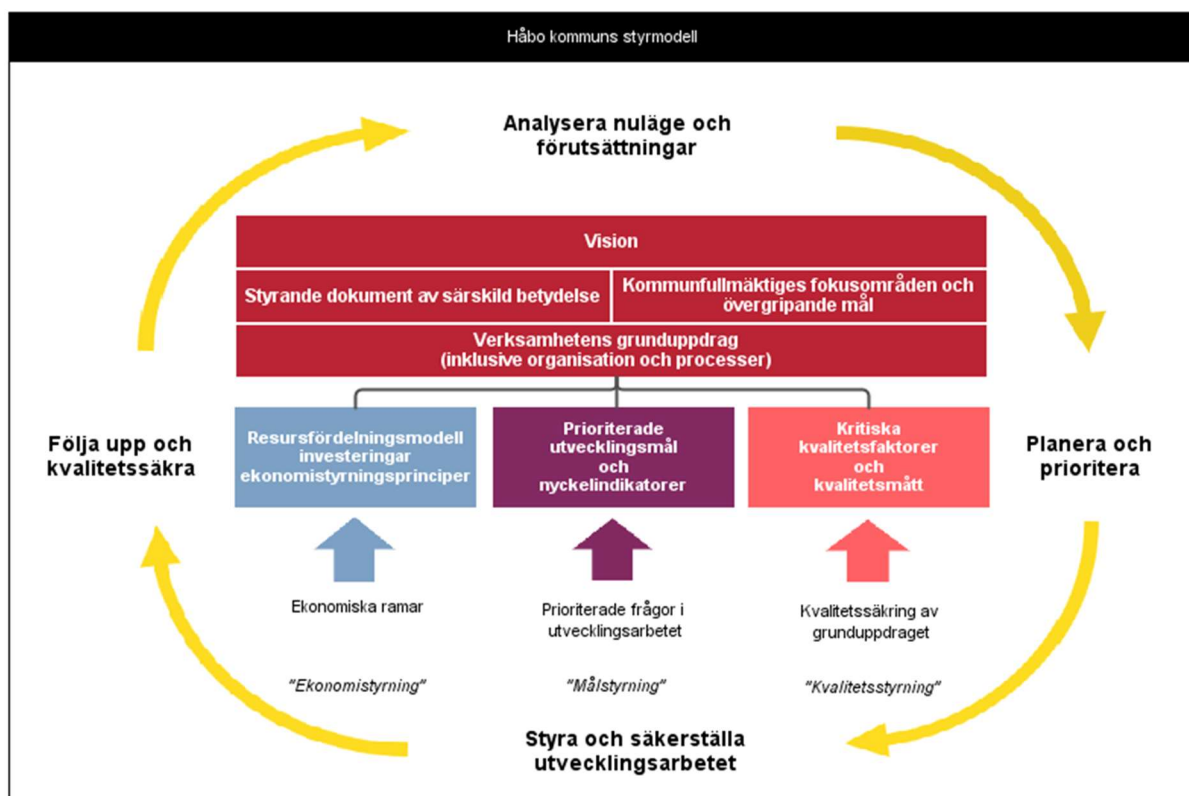
Pandemins verkningar är fortfarande inte helt förutsägbara och kan komma att påverka utfallen. Vissa statliga medel liksom medel från andra intressenter kan komma att tillföras under året, vilket dock bedöms vara styrda på ett sådant vis att de inte påverkar nämndens ekonomiska resultat för året.

### **Tekniska nämnden**

Från och med 1 september 2021 har tekniska förvaltningen överförs till Samhällsbyggnadsförvaltningen. Tekniska nämnden kommer att upphöra vid årsskiftet och från 2022 kommer den politiska styrningen att ske i Kommunstyrelsen.

## 5 Håbos styrmodell

### 5.1 Styrmodell



I Håbo kommun tillämpas en horisontell och tillitsbaserad styrning. Styrmodellen består av tre delar, ekonomistyrning, målstyrning och kvalitetsstyrning och innebär att varje organisatorisk enhet fristående ska analysera sitt nuläge, förutsättningar och utmaningar utifrån sitt eget grunduppdrag. Analysen ligger sedan till grund för planering och prioritering av enhetens kvalitetsarbete och utvecklingsmål utifrån enhetens givna budgetram. Uppföljning sker löpande under året och återkopplas främst i dialog med de styrande politikerna samt överordnad chef. Skriftlig återkoppling av mål- och kvalitetsarbetet sker två gånger per år i samband med delårs- och årsbokslut.

## 6 Vision och mål för kommunen

### 6.1 Vision

24 mars 2014 antog kommunfullmäktige Håbos nya vision - Vårt Håbo 2030. Visionen är vägledande i kommunens arbete och visar hur kommunen ska utvecklas fram till år 2030.

I visionen Vårt Håbo 2030 kan man läsa:

*”Året är 2030 och Håbo kommun i hjärtat av Mälardalen är en plats för hela livet. Det bor 25 000 invånare i vår växande kommun och vi har hög kvalitet i alla våra verksamheter. Här lever och arbetar vi i en attraktiv miljö med Mälarens vatten och naturen nära inpå oss. Vi ligger i en av Sveriges viktigaste tillväxtregioner med Stockholm runt knuten och vi bygger tillsammans vidare på det goda och hållbara samhället. Håbo år 2030 är en kommun för framtiden.”*

Visionen har fyra huvudområden och där framgår det att:

- Vi ska vara **Hållbara Håbo** och sträva mot jämlikhet och delaktighet. Vi tar vårt långsiktiga ansvar för natur och klimat och är energieffektiva och fossilbränslefria.
- Bålsta ska vara en **levande småstad** med en intressant mix av människor, aktiviteter och service. Bålsta är en bra kombination av den täta stadens puls och småstadens stillhet.
- Håbo kommun ska vara den **naturnära Mälarkommunen** genom att tillgängliggöra natur och vattenmiljöer för boende och besökare. Samtidigt har vi ett stort ansvar att förvalta och bevara.
- Håbo kommun ska vara en **aktiv part i Mälardalen** genom att utnyttja sitt strategiska läge i regionen. Vi ska vara en attraktiv marknad för varor, tjänster, arbetsplatser, kompetens och kultur.

### 6.2 Kommunfullmäktiges fokusområden och övergripande mål

Med utgångspunkt i kommunens vision beslutade kommunfullmäktige den 10 december 2018 tre övergripande fokusområden för Håbo kommun från år 2019. Utifrån fokusområdena fastställde kommunfullmäktige den 6 maj 2019 tre övergripande mål för kommunen.

Kommunfullmäktiges fokusområden och mål är framtagna i blocköverskridande samverkan mellan de politiska partierna och gäller hela mandatperioden.

Kommunfullmäktiges mål syftar till kommunens långsiktiga utveckling med fokus på samhällsutveckling och demokratifrågor medan nämndernas mål- och kvalitetsstyrning fokuserar på kommunens grunduppdrag, service och lagstyrd verksamhet.

Målen omhändertas av kommunstyrelsen och kommundirektör som tillsammans med kommunens ledningsgrupp styr och leder utvecklingsarbetet. Det sker bland annat genom tillsättande av styrgrupper där en eller flera av ledningsgruppens medlemmar ingår. Styrgruppernas funktion är att leda och styra konkreta projekt, planer och aktiviteter i avsikt att nå fullmäktiges mål.

Nämndernas, förvaltningarnas och avdelningarnas mål tas fram fristående från kommunfullmäktiges fokusområden och mål och har ibland ett kortare tidsperspektiv vilket innebär att de kan förändras under gällande mandatperiod. Dessa fastställs årligen i samband med budgeten.

Förutom de övergripande fokusområdena och målen fastställs även årligen finansiella mål för kommunen i samband med att budgeten antas.

### 6.2.1 Ett starkt lokalt näringsliv och arbetsmarknad i fokus

Företagandet i Håbo kommun ska vara starkt och möjliggöra en lokal arbetsmarknad, för att skapa en levande småstad att både bo och verka i. Det lokala företagsklimatet ska stärkas. Samverkan mellan kommun och näringsliv sker naturligt och utvecklas på efterfrågan från kommun eller företag. Dialog och inflytande ska genomsyra arbetet.

Övergripande mål
<b>Öka företagarnas nöjdhet med kommunens och bolagens fysiska och digitala bemötande</b>
<i>Målet syftar till att förbättra det lokala näringslivsklimatet, att ha näringslivets frågor i fokus.</i>
<i>Genom att utveckla dialogen mellan kommunen och företagen kan en bättre förståelse för varandras villkor och förutsättningar nås. Kontakten med kommunen och Håbohus ska upplevas enkel och underlätta för företagen att planera proaktivt.</i>

### 6.2.2 Samhällsbyggnad med helhetssyn och livsperspektiv i fokus

I samhällsbyggnaden är det helhetssyn med livsperspektiv som ska vara i fokus, både översiktligt och i detalj. Alla aspekter ska belysas när Håbo kommun planerar och bygger samhället för framtiden – bostäder, näringsliv, rekreation, samhällsservice, kollektivtrafik och infrastruktur. Det kräver ett nära och tidigt samarbete mellan olika förvaltningar, med näringsliv och byggherrar samt medborgare. Dialog och inflytande ska genomsyra arbetet.

Övergripande mål
<b>Utveckla områden för bostäder, arbetsplatser och service utifrån samhällets behov</b>
<i>Målet syftar till en utveckling av kommunens samhällsbyggnad utifrån ett ekologiskt, socialt och ekonomiskt hållbart perspektiv. Utvecklingen ska ske utifrån en helhetssyn och i nära samverkan mellan kommunens verksamheter och i dialog med medborgare och näringsliv.</i>
<i>Genom ett ökat fokus och prioritering inom samhällsbyggnadsområdet ska attraktiva områden för boende och service växa fram. Planlagd mark ska säkerställas i tid för byggnation och utveckling av samhället.</i>

### 6.2.3 Mötesplatser för alla och ett engagerat föreningsliv i fokus

I Håbo kommun ska det finnas möjligheter för alla att hitta sitt sammanhang. Håbo kommun ska erbjuda möjligheter till mötesplatser för människor i olika åldrar och olika delar av livet och ta tillvara på det engagemang som finns i föreningar och hos medborgare. Med ett väl utvecklat föreningsliv och bra förutsättningar för alla typer av föreningar att kunna bedriva sin verksamhet skapas möjligheter för alla. Dialog och inflytande ska genomsyra arbetet.

Övergripande mål
<b>Utveckla mötesplatser som stärker Håbos attraktivitet</b>
<i>Målet syftar till att öka kunskapen och utveckla upplevelsen av befintliga mötesplatser samt att skapa nya som ytterligare möter efterfrågan från kommunens medborgare och besökare.</i>
<i>Mötesplatserna ska attrahera alla som vistas i Håbo kommun och stärka Håbos identitet. Forum för dialog och samverkan med kommunens medborgare, näringsliv och föreningar ska utvecklas för att möta upp behovet vid ett växande Håbo.</i>

### 6.3 Finansiella mål

Kommunerna ska ha en god ekonomisk hushållning i sin verksamhet enligt kommunallagen. Budgeten ska innehålla en plan för verksamheten med mål och riktlinjer för att uppnå god ekonomisk hushållning. Finansiella mål av betydelse för god ekonomisk hushållning ska också anges. Kommunens finansiella mål fastställs årligen av kommunfullmäktige i samband med budget.

Övergripande mål
Kommunens resultat ska över perioden uppgå till i genomsnitt två procent av skattenettet exklusive realisations- och exploateringsvinster
Överskott och intäkter av engångskaraktär ska i första hand användas till att minska kommunens skuldsättningsgrad eller för att finansiera kommunens investeringar
Exploateringsverksamheten ska totalt sett ge ett ekonomiskt överskott till kommunen

## 7 Budgetprocess

Kommunstyrelsen reviderade tidplanen 2021-04-26, KS § 121:

### **Sammanfattning revidering**

Kommunstyrelsen har fastställt en tidplan för budget 2022, plan 2023-2024, KS § 20/2021.

För närvarande pågår arbete med omorganisation av samhällsbyggnadsfunktionen, både den politiska och tjänstemannaorganisationen. Det pågår också en översyn av organisationen av det centrala stödet, i vilken mån det ska decentraliseras och om någon funktion ska centraliseras. Arbete pågår även med internhyresmodellen och lokalförsörjningsplanen. Utfallet av dessa förändringar påverkar inriktningsramarna till nämnderna för år 2022, varför det föreslås att tidplanen för budgetprocessen justeras.

Beslutet i kommunstyrelsen om inriktningsramar till nämnderna flyttas därför från maj till september.

Som en följd av senareläggningen utgår nämndernas remissyttrande om inriktningsramarna, vilket skulle ha lämnats i början på september.

Syftet med att besluta om inriktningsramar, trots att beslutet senareläggs, är att tydliggöra den politiska inriktningen och förbereda inför det slutliga budgetbeslutet i november.

### **Tidplan**

Enligt kommunallagens kapitel 11 ska kommunfullmäktige varje år fastställa budget för kommande år och en plan för de två följande åren. Budgeten ska innehålla skattesats och anslagen för driftbudget och investeringsbudget för verksamheten. Det ska framgå hur verksamheten ska finansieras och finansiella mål för en god ekonomisk hushållning ska anges. Budgeten ska även innehålla en plan för verksamheten och planen ska innehålla mål och riktlinjer för god ekonomisk hushållning.

Förslag till budget ska upprättas av kommunstyrelsen före oktober månads utgång och fastställas i november. Om det finns särskilda skäl får budgetförslaget upprättas i november månad och budgeten får fastställas i december. Även om budgetförslaget inte upprättas förrän i november måste dock skattesatsen för följande år föreslås redan i oktober.

### **Reviderad tidplan**

#### ***Förutsättningar***

De ekonomiska förutsättningarna för kommunens verksamhet för budgetår och planeringsåren tas fram i början av mars, utifrån kommunens finansiella mål. Utgångspunkten är föregående års befolkningsprognos med eventuell justering som visar de demografiska förändringarna. Skatte- och statsbidragsprognos från Sveriges kommuner och regioner (SKR) är basen i de ekonomiska förutsättningarna. Tillsammans med löne- och prisförändringar och eventuella effektiviseringskrav bildas arbetsramar som förvaltningar får utgå ifrån.

I början på mars går anvisningar ut till förvaltningar med dessa förutsättningar och en avstämning sker på kommunledningsgruppen (KKLG), kommunstyrelsens ordförande (KSO) och kommunstyrelsen (KS).

Kommunfullmäktiges övergripande mål är fastställda för perioden.

#### ***Verksamhetsanalys***

Under februari - april arbetar förvaltningar och kommunens ledningsgrupp med analys av verksamhet inför budgetår och planeringsåren 2023-2024. Viktiga underlag är omvärldsanalys, lagförändringar, demografiska förändringar enligt befolkningsprognosen och övriga förändringar. Detta mynnar i lokalförsörjningsplan, investeringar på kort och lång sikt

samt driftbudget. Verksamhetsanalysen ska sluta i en driftbudget enligt arbetsramen. Eventuella konsekvenser för målgruppen, verksamhet, medarbetare, ekonomi, barnperspektiv och näringslivsperspektiv ska framgå.

Förvaltningen ska under arbetets gång ha dialog med nämnden om förutsättningarna, för att ge nämnden möjlighet till inspel om förändringar i budget och verksamhet.

I slutet av mars kommer befolkningsprognosen, arbetsramarna och därmed även verksamhetsanalyserna justeras vid behov.

### ***Avstämning/information***

En avstämning sker på KS sammanträde den 26 april.

### ***Budgetdag våren***

En budgetkonferens anordnas i mitten av april med brett deltagande inkluderande fackliga parter (Komsam) där omvärldsanalys och de ekonomiska förutsättningarna presenteras. Läget angående omorganisationer, lokalförsörjning och investeringar på lång sikt presenteras samt övergripande information om verksamhetsanalyser från förvaltningarna. Även regeringens vårproposition presenteras.

### ***Politiskt beslut om inriktningsramar 2022-2024***

På KSAU den 30 augusti mottog kommunstyrelsen kommunledningsgruppens förslag till inriktningsramar för åren 2022-2024 för drift- och investeringar.

Samverkan/information ges till Komsam.

13 september behandlade kommunstyrelsen inriktningsramar för budget 2022 och plan för 2023-2024 och beslutade att notera ramarna från kommunledningsgruppen.

### ***Budgetdag hösten***

Inför den politiska behandlingen av budget 2022 och plan 2023-2024 anordnas en budgetkonferens 27 september med brett deltagande inkluderande de fackliga parterna (Komsam). Inriktningsramar samt verksamhetsanalyser för nämnderna presenteras och diskuteras. Även regeringens budgetproposition som påverkar kommunens verksamheter presenteras.

### ***Politiskt beslut om budget 2022, plan 2023-2024***

På KSAU den 11 oktober lämnar alliansen sitt budgetförslag där drift- och investeringsbudgetramar för budgetår och planeringsåren, resultatbudget, balansbudget, finansieringsbudget med eventuellt upplåningsbehov, skattesats samt ekonomistyrprinciper ingår.

Oppositionen lämnar sitt förslag 18 oktober inför utskick till kommunstyrelsens sammanträde 25 oktober.

Samverkan med de fackliga organisationerna sker den 19 oktober.

8 november beslutar kommunfullmäktige om budget 2022 och plan för 2023-2024.

### ***Nämndernas budget och verksamhetsplan***

Under hösten arbetar förvaltningarna fram budget och verksamhetsplan för nämnden för budgetår och planeringsåren, utifrån verksamhetsanalys och kommunstyrelsens inriktningsbeslut. Beslut av nämndens budget sker efter kommunfullmäktiges beslut den 8 november. Nämnder fattar beslut senast december 2021 om budget och verksamhetsplan.

Enheter och avdelningars budget samt verksamhetsplanering för 2022 ska vara klara innan det nya året startar.

Datum	Aktivitet	Berörd
	<b>VÄREN</b>	
8 febr	Beslut om tidplan för budgetprocesserna	KSa
18 febr	Skatteprognos från SKRa	
3 mars	Ekonomiska förutsättningar klara. Anvisningar för verksamhetsanalys till förvaltningarna/nämnderna	Ekonomiavdelning/ledningsgrupp
Februari – 9 april	Förvaltningar och KKLG arbetar med verksamhetsanalys	Förvaltningschef, KKLGa
Mars	Förvaltningarna har dialog med nämnder om verksamhetsanalys utifrån kommunens resursfördelning	Förvaltningschef/nämnder
29 mars	Befolkningsprognos klara	PoE-avda
16 april	Regeringens vårproposition	
19 april	Budgetkonferens Ekonomiska- och planeringsförutsättningar år 2022-2024	KS ledamöter, nämnds presidium, kommunledningsgrupp, KF presidium och gruppleddare, Komsam
26 april	Eventuellt ytterligare information om ekonomiska- och planeringsförutsättningar	KSa
maj-juni	Arbete med inriktningsramar för drift och investeringar samt verksamhetsanalyser	Kommunledningsgrupp

Datum	Aktivitet	Berörd
30 aug	Förslag till inriktningsramar 2022 och plan 2023-2024	Kommunledningsgrupp
31 aug	Samverkan med facken	Kommundirektör, HR chef
13 sep	Inriktningsramar för nämndernas drift och investeringar.	KS
22 sep	Regeringens budgetproposition	
27 sep	<b>Budgetkonferens – Ekonomiska- och planerings-förutsättningar år 2022-2024, inriktningsramar samt verksamhetsanalys per nämnd. Information om regeringens budgetproposition för år 2022</b>	KS ledamöter, nämnds presidium, kommunledningsgrupp, KF presidium och gruppleddare, Komsam.
30-sep	Skatteprognos från SKR	
11 okt	Håboalliansens förslag till Budget och mål 2022, plan 2023-2024	KS Au
18 okt	Oppositionens förslag till budget, inlämnat för utskick till KS	
19 okt	Samverkan med fackliga representanter	Kommundirektör, HR-chef
25 okt	Beslut om budget och mål 2022, plan 2023-2024.	KS
8 nov	<b>Beslut om budget och mål 2022, plan 2023-2024. Driftbudgetramar, investeringsramar, upplåning, skattesats, ekonomistyrprinciper (övergripande mål)</b>	<b>KF</b>
29 nov	KS beslutar om budget och verksamhetsplan för KS inklusive samhällsbyggnad	KS
dec	Nämnder beslutar om budget och verksamhetsplan	Nämnder
31 dec	Protokoll från nämndbeslut ska vara expedierat till KS i Ciceron	Nämnder



## 8 Befolkningsprognos

Plan- och exploateringsavdelningen har tagit fram en befolkningsprognos för perioden 2021-2030. Befolkningsprognosen utgör ett viktigt underlag för planeringen av den kommunala verksamheten och beräkningen av skatteunderlaget.

För budget 2022 och plan 2023-2024 används medelscenariot som beskrivs nedan.

### **Befolkningsprognos Håbo kommun 2021 – 2030**

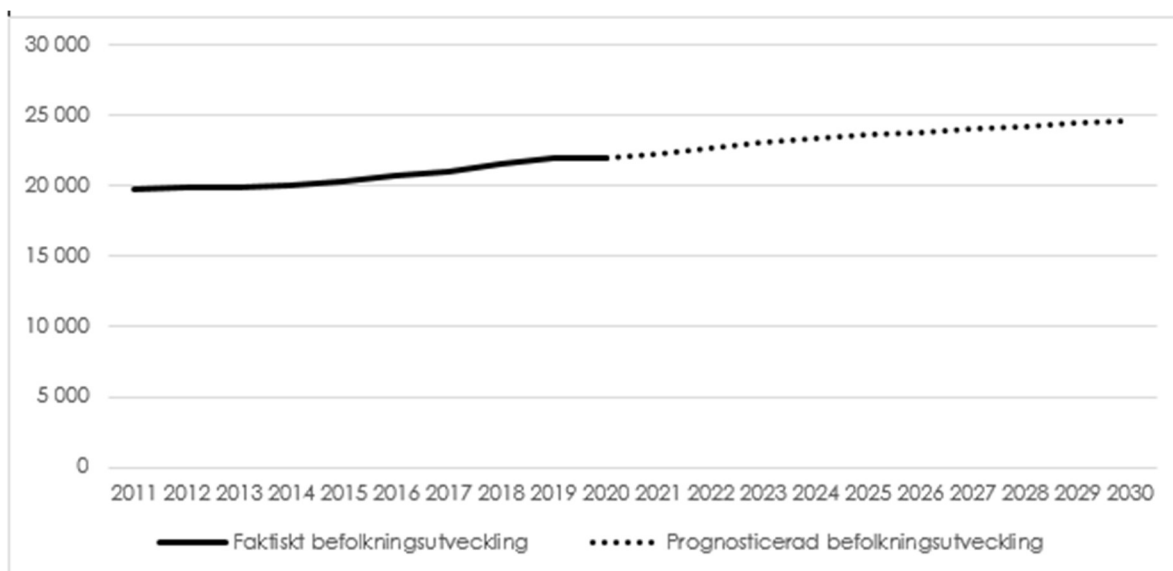
#### **Befolkningsutvecklingen i Håbo kommun under 2020**

Under 2020 ökade befolkningmängden i Håbo kommun med 85 personer, från 21 934 i slutet av 2019 till 22 083 personer. Det är en betydligt lägre befolkningsökning än under föregående år då befolkningen ökade med 370 personer. Den procentuella befolkningsökningen är 0,4 procent, vilket är en svagare utveckling jämfört med Sveriges totala befolkningsökning på 0,5 procent. Detta kan jämföras med 2019 års befolkningstillväxt, då Håbo kommun ökade med 1,7 procent och befolkningen i riket ökade med 1,0 procent. Årets svaga befolkningstillväxt kan vara ett resultat av Coronapandemin.

Majoriteten av befolkningsökningen beror på ett positivt födelsenetto. Under 2020 föddes 197 personer. Antalet personer som avled uppgick till 147 personer. Sammantaget gav detta ett positivt födelsenetto på 50 personer.

Under tidigare år har befolkningen i kommunen främst växt på grund av ett positivt flyttnetto, det vill säga att det är fler som flyttar till än från kommunen. Under 2020 flyttade 1 424 personer till kommunen, medan 1 394 personer flyttade från kommunen. Det innebär att Håbo kommun hade ett positivt flyttnetto på 30 personer. Under 2019 hade kommunen ett flyttnetto på 302 personer.

Det totala antalet flyttar under 2020, såväl in som ut, ligger något högre än trenden för tidigare år. 2020 års flyttnetto beror på att kommunen haft en betydligt högre utflyttning än tidigare år, vilket därmed sänkt kommunens flyttnetto.



Figur 1. Befolkningsutveckling 2010 - 2030. Diagrammet visar den faktiska befolkningmängden mellan år 2011 och 2020 enligt statistik från SCB, samt den prognosticerade befolkningmängden 2021 – 2030 enligt befolkningsprognosen.

## Befolkningsutvecklingen under 2021-2030

Befolkningstillväxten i kommunen väntas fortsätta även under kommande år. Enligt befolkningsprognosen väntas befolkningen växa till 24 658 personer år 2030, vilket motsvarar en ökning med 12 procent jämfört med 2020 års befolkningsmängd. Per år motsvarar det en ökning med i snitt 260 personer.

Större delen av befolkningstillväxten väntas bero på ett positivt flyttnetto. Flyttnettot väntas stå för 72,1 procent av den totala befolkningsökningen under prognosperioden.

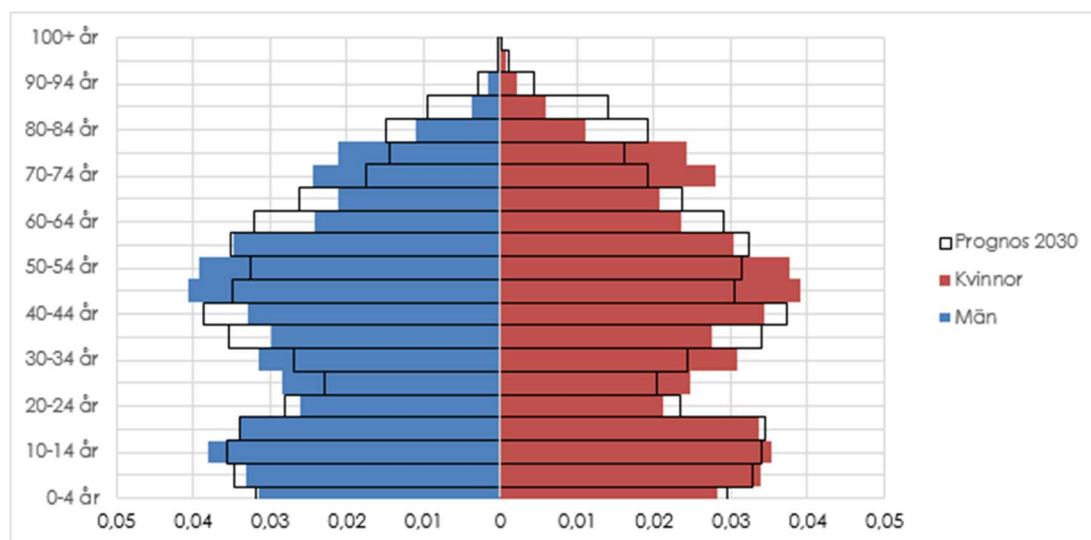
Befolkningstillväxten väntas vara högst under prognosens första år. Störst tillväxt väntas ske under 2022 och 2023. Detta sammanfaller med att stora exploateringsprojekt i Bålsta färdigställs för inflyttning, till exempel det så kallade Tvåhus-området och på den före detta fotbollsplanen Björkvallen.

År	Folkmängd	Inflyttade	Utflyttade	Flyttnetto	Födda	Döda	Födelse-netto	Folkökning
2018	21 564	1 552	1 155	397	217	137	80	481
2019	21 934	1 490	1 188	302	218	153	65	370
2020	22 019	1 424	1 394	30	197	147	50	85
2021	22 268	1 436	1 261	175	221	147	75	249
2022	22 679	1 610	1 273	337	224	151	73	410
2023	23 127	1 671	1 299	373	231	156	76	448
2024	23 364	1 482	1 326	156	242	161	81	238
2025	23 597	1 489	1 336	153	246	166	80	233
2026	23 825	1 495	1 346	150	249	171	78	228
2027	24 045	1 502	1 357	145	251	176	75	220
2028	24 259	1 508	1 365	142	252	181	71	214
2029	24 464	1 514	1 376	138	253	186	66	204
2030	24 658	1 520	1 385	135	251	191	59	194

Figur 2. Sammanställning av befolkningsmängden och de faktorer som påverkar denna 2018-2030. Uppgifterna för 2018-2020 enligt statistik från SCB. Uppgifterna från 2021 och framåt är prognosticerade värden enligt befolkningsprognosen.

## Åldersstruktur

När befolkningsprognosen bryts ner i olika åldersgrupper visas förändringar i kommunens åldersstruktur som väntas ske fram till 2030.



Figur 3. Befolkningspyramid år 2020 utifrån statistik från SCB samt år 2030 utifrån befolkningsprognosen. Diagrammet visar andelen av befolkningen.

Den största förändringen väntas ske bland personer över 80 år. 2020 uppgick denna grupp till 802 personer. 2030 väntas denna grupp ha ökat till 1 639 personer. Det innebär att antalet personer över 80 år väntas öka med 837 personer under kommande tioårsperiod, vilket motsvarar en ökning med 104,3 procent jämfört med 2020.

Antalet 75-79-åringar väntas minska fram till 2030. 2020 uppgick denna grupp till drygt 1 000 personer. Antalet väntas stiga något fram till 2025. Därefter väntas denna grupp minska till 756 personer år 2030. Det motsvarar en minskning med 245 personer. Procentuellt motsvarar detta en minskning med 24,3 procent.

Ålder	2020	2021	2022	2023	2024	2025	2026	2027	2028	2029	2030	Förändring	i procent
0	208	237	242	250	258	262	265	267	269	269	267	59	28,3 %
1-5	1 406	1 386	1 378	1 433	1 441	1 463	1 504	1 524	1 545	1 565	1 577	171	12,2 %
6-9	1 173	1 215	1 292	1 297	1 297	1 298	1 254	1 283	1 285	1 297	1 330	157	13,4 %
10-12	948	919	926	924	974	1 009	1 057	1 029	1 036	1 007	1 011	63	6,7 %
13-15	975	1 006	970	995	970	973	966	1 012	1 045	1 090	1 063	88	9,0 %
16-18	918	926	985	998	1 026	993	1 013	992	994	988	1 030	112	12,1 %
19-24	1 301	1 324	1 391	1 445	1 444	1 484	1 505	1 533	1 542	1 567	1 569	268	20,6 %
25-44	5 283	5 314	5 418	5 570	5 609	5 675	5 732	5 784	5 844	5 887	5 916	633	12,0 %
45-64	5 929	5 983	6 073	6 152	6 256	6 300	6 336	6 359	6 362	6 364	6 366	437	7,4 %
65-74	2 075	2 018	1 946	1 896	1 852	1 828	1 846	1 892	1 938	2 020	2 132	57	2,7 %
75-79	1 001	1 067	1 092	1 089	1 057	1 014	948	889	848	815	758	-243	-24,3 %
80+	802	874	967	1 077	1 181	1 297	1 399	1 481	1 553	1 596	1 639	837	104,3 %
Totalt	22 019	22 268	22 679	23 127	23 364	23 597	23 825	24 045	24 259	24 464	24 658	2 639	12,0 %

Ålder	2020	2021	2022	2023	2024	2025	2026	2027	2028	2029	2030	Förändring	I procent
0 år	208	237	242	250	258	262	263	267	269	269	267	59	28,3%
1-5 år	1 406	1 386	1 378	1 433	1 441	1 463	1 504	1 524	1 545	1 565	1 577	171	12,2%
6-9 år	1 173	1 215	1 292	1 297	1 297	1 298	1 254	1 283	1 285	1 297	1 330	157	13,4%
10-12 år	948	919	926	924	974	1009	1057	1029	1036	1007	1011	63	6,7%
13-15 år	975	1 006	970	995	970	973	966	1 012	1 045	1 090	1 063	88	9,0%
16-18 år	918	926	985	998	1 026	993	1 013	992	994	988	1 030	112	12,1%
19-24 år	1 301	1 324	1 391	1 445	1 444	1 484	1 503	1 533	1 542	1 567	1 569	268	20,6%
25-44 år	5 283	5 314	5 418	5 570	5 609	5 675	5 732	5 784	5 844	5 887	5 916	633	12,0%
45-64 år	5 929	5 983	6 073	6 152	6 256	6 300	6 336	6 359	6 362	6 364	6 366	437	7,4%
65-74 år	2 075	2 018	1 946	1 896	1 852	1 828	1 846	1 892	1 938	2 020	2 132	57	2,7%
75-79 år	1 001	1 067	1 092	1 089	1 057	1 014	948	889	848	815	758	-243	-24,3%
80+ år	802	874	967	1 077	1 181	1 297	1 399	1 481	1 553	1 596	1 639	837	104,3%
<b>Totalt</b>	<b>22 019</b>	<b>22 268</b>	<b>22 679</b>	<b>23 127</b>	<b>23 364</b>	<b>23 597</b>	<b>23 825</b>	<b>24 045</b>	<b>24 259</b>	<b>24 464</b>	<b>24 658</b>	<b>2 639</b>	<b>12,0%</b>

Figur 4. Sammanställning av antalet personer per åldersgrupp 2020-2030. Uppgifterna för 2020 enligt statistik från SCB. Uppgifterna från 2021 och framåt är prognostiserade värden enligt befolkningsprognosen.

### Skillnad mellan befolkningsprognos 2020 och befolkningsprognos 2021

2021 års befolkningsprognos visar en något lägre utveckling än 2020 års prognos. I 2020 års befolkningsprognos väntades befolkningen uppgå till 24 992 personer år 2030, vilket kan jämföras med 24 658 personer i årets prognos. Detta motsvarar en skillnad med 334 personer.

Skillnaden mellan de två befolkningsprognoserna kan bland annat förklaras med stor osäkerhet i omvärlden med anledning av Corona-pandemin. Pandemin har till exempel lett till att antagandena om immigrationen har justerats ned i SCB:s riksprognos, vilket även får konsekvenser i de regionala prognoserna.

Skillnaden mellan de två prognoserna kan även förklaras genom osäkra antaganden om bostadsproduktionen och bostadsmarknaden som påverkar den förväntade inflyttningen och därigenom den totala befolkningsökningen.

## 8.1 Bostadsproduktion

Under 2020 färdigställdes 44 bostäder sett till antalet utfärdade slutbesked. I Bålsta uppfördes 28 hyreslägenheter i flerbostadshusprojektet Mussebo vid Åbergs museum. Utöver Mussebo uppfördes 16 småhus i kommunen, främst lokaliserade till landsbygden.

Bostadsproduktionen under de kommande åren kommer framför allt vara koncentrerad till Bålsta. Under 2020 lämnades bygglov för 30 småhus och 599 lägenheter i flerbostadshus. Färdigställandet av dessa bostäder kommer ske under 2021-2022. Det finns även en stor volym bostäder i flera av de detaljplaneprogram och detaljplaner som är under framtagande. När de planerna genomförs finns goda förutsättningar för en uppåtgående trend i bostadsbyggandet. Detta dock under förutsättning att byggherrarna ser att det finns en efterfrågan på bostadsmarknaden.

Ett av de större exploateringsprojekten är det så kallade Tvåhusområdet som ligger mellan järnvägen och Stockholmsvägen. Detaljplanen vann laga kraft under 2019, och i december samma år beviljades det första bygglovet om 97 bostäder i flerbostadshus. Under 2020 beviljades bygglov för ytterligare cirka 490 bostäder. Totalt sedan 2019 är det nästan 590 bostäder i de beviljade byggloven, både hyresrätter och bostadsrätter. Området är i full produktion och inflyttningen väntas starta 2022. Utbyggnaden kommer att pågå under flera år och inflyttning sker löpande.

På den tidigare fotbollsplanen Björkvallen i Gamla Bålsta byggs cirka 120 bostäder. Husen uppförs i två till fyra våningar i flerbostadshus samt ett antal småhus i form av radhus. Den första inflyttningen väntas ske i slutet av 2021. Området väntas färdigställas vid årsskiftet 2022/2023.

Håbohus uppför ett nytt särskilt boende bredvid Kyrkcentrum i Bålsta. Boendet innehåller 60 lägenheter med tillhörande gemensamma bostadsutrymmen, och väntas färdigställas i slutet av 2022. Ambitionen är att skapa ett nytt, modernt och attraktivt särskilt boende, med plats för gemensamma aktiviteter såsom gymnastik och café samt ett produktionskök för matlagning.

Under 2020 antogs detaljplan för ett nytt flerbostadshus i ett centralt läge i Skokloster. Det är Håbohus som planerar att uppföra 22 lägenheter och tre lokaler för uthyrning invid Slottskolan. Syftet är att kunna erbjuda hyreslägenheter även i Skokloster samt att skapa utrymme för centrumverksamhet med vårdcentral, restaurang och en mindre dagligvaruhandel. Bygglovet är beviljat och byggstart sker under 2021. Projektet väntas färdigställas under 2023.

Planeringen för etapperna i det stora förnyelseprojektet kring Bålsta centrum fortsätter. Under 2020 startades arbete med förnyelse av busstorget. Under 2020 lämnades även bygglov för ett nytt resecentrum. Byggnaden ska innehålla väntutrymmen och vissa servicefunktioner. Planeringen för etapp 6 vid själva centrumbyggnaden och närmaste omgivningen fortgår. Kommunen för en dialog med centrumägaren Grosvenor om förutsättningarna för projektet.

I Kalmarsand finns flera projekt som är aktuella i planprocesser och tillsammans summerar de till närmare 400 bostäder. Det största planprojektet av dem berör bland annat grusgropen och siloområdet. En mindre del verksamhetsmark föreslås samt plats för förskola/skola och eventuellt någon typ av vårdboende.

Det finns planprojekt på landsbygden med mindre volym bostäder som till exempel i Katrinedal och Ekill. Genom den planläggning som pågår i Ekill vill Håbohus möjliggöra 25 lägenheter samt 18 småhus med äganderätt. Det finns även byggrätter i några äldre detaljplaner i Skokloster, Västra Måttan, Övergran och Krägga där några av markägarna påbörjar förberedelser inför genomförande.

Tabellen nedan visar en uppskattning kring bostadsproduktionen i kommunen under kommande år. Det råder dock stor osäkerhet kring det framtida bostadsbyggandet, bland annat

till följd av osäkerheter på bostadsmarknaden på grund av coronapandemin 2020/2021.

Förväntad bostadsproduktion			
År	Flerbostadshus	Småhus	Totalt
2021	64	35	99
2022	212	51	263
2023	222	69	291
<b>Totalt till och med 2023</b>	<b>498</b>	<b>155</b>	<b>653</b>
Möjligt bostadsbyggande 2024-2029	680	280	960

Sammanställningen visar att många nya bostäder kan möjliggöras under kommande år. Håbo kommun behöver utveckla planberedskap, men det är marknaden och efterfrågan på bostäder som styr byggherrarnas tidsplan.

## 9 Kostnadsanalys

Förskola, fritidshem, grundskola, gymnasieskola LSS, individ- och familjeomsorg och äldreomsorg står för cirka 80 procent av Håbo kommuns nettokostnader.

Av tabellen nedan framgår att Håbo kommuns nettokostnad för dessa verksamheter år 2020 är cirka 23 miljoner kronor högre än kommunens referenskostnad.

Referenskostnaden är den kostnad kommunen normalt skulle ha utifrån kommunens egna strukturella förutsättningar och med en genomsnittlig kostnadsnivå. Referenskostnaden används i utjämningsystemet för att ge kommunerna samma ekonomiska förutsättningar att bedriva obligatorisk verksamhet.

Den nuvarande kostnadsutjämnningen reviderades från år 2020 och kommuner som förlorade på förändringen fick lättnader med ett tillfälligt införandebidrag. Införandebidraget minskar successivt åren 2021-2023 och sista året får kommunen bära avgiften i kostnadsutjämnningen fullt ut. Som jämförelse var avgiften i kostnadsutjämnning år 2019 7,7 miljoner kronor och när systemet är fullt genomfört år 2023 kommer avgiften att uppgå till, allt annat oförändrat, 21,9 miljoner kronor.

Referenskostnaden enligt det nya utjämningsystemet kommer därför att innebära fortsatta anpassningar av kommunens verkliga kostnader till referenskostnader och kan innebära neddragningar av verksamhetens kostnader.

Nu när statistiken har kommit för 2020 blir det tydligt att nettokostnadsavvikelsen (skillnaden mellan referenskostnad och faktisk kostnad) har ökat från 5 till 23 miljoner år 2020, där förändringen i kostnadsutjämnningen är en del i ökningen.

2020	Förskola	Fritidshem	Grundskola F-9	Gymnasieskola	LSS	IFO	Äldreomsorg	Totalt
Avvikelse i procent	-1,4 %	-13,2 %	2,0 %	4,0 %	2,4 %	2,8 %	9,0 %	
Nettokostnad kr per invånare	7 512	1 605	14 503	5 481	4 363	3 194	8 119	
Referenskostnad kr per invånare	7 616	1 849	14 216	5 268	4 260	3 107	7 447	
Skillnad kr per invånare	-104	-244	287	213	103	87	672	
<b>Skillnad 2020, mkr</b>	<b>-2</b>	<b>-5</b>	<b>6</b>	<b>5</b>	<b>2</b>	<b>2</b>	<b>15</b>	<b>23</b>
Skillnad 2019, mkr	-5	-2	13	-5	4	-5	5	5

*Källa: Kolada*

Positiva värden, på raden Skillnad 2020 mkr i tabellen, indikerar att Håbo har högre kostnader än förväntat och negativa värden indikerar att Håbo har lägre kostnader än förväntat, med hänsyn till kommunens strukturella förutsättningar. Högt kostnadsläge indikerar hög ambitionsnivå och/eller låg effektivitet.

Den största avvikelsen återfinns nu inom verksamheten äldreomsorg som nu ligger 15 miljoner kronor högre än referenskostnaden. Gymnasieskolan och individ- och familjeomsorgen ligger nu över referenskostnaden från att tidigare legat under.

Det är viktigt i det fortsatta arbetet att analysera orsaken till att kommunens kostnader avviker från referenskostnaden och överväga vilka möjligheter som finns att anpassa verksamheten mot referenskostnadsnivån.



Källa: Kolada

## 10 Känslighetsanalys

Kommunens ekonomi är utsatt för påverkan från omvärlden. En känslighetsanalys som visar förändringar i ett antal storheter ger följande riske exponering för år 2022:

- 100 fler/färre invånare - motsvarar cirka 10 miljoner kronor i ändrade skatteintäkter
- Räntan ökar med 1 procent - motsvarar 3,1 miljoner kronor i ökade kostnader
- Upplåning ökar med 100 miljoner kronor - motsvarar 1,25 miljoner kronor i ökad kostnad
- Höjd skatt 50 öre - motsvarar 26 miljoner kronor i ökade intäkter
- Skatteunderlaget ändras med 1 procentenhet - motsvarar 10 miljoner kronor i ändrade intäkter
- Ökade löner med 1 procent - motsvarar 9,0 miljoner kronor i ökade kostnader
- Minskning av kostnader med 1 procent - motsvarar 12 miljoner kronor i sänkta kostnader
- Ökning med en heltidsanställd - motsvarar i snitt 520 000 kronor i ökad kostnad



## 11 Regeringens budgetproposition

Den 20 september presenterade regeringen Budgetpropositionen för 2022 (2021/22:1) och Höständringsbudgeten för 2021 (2021/22:2). Budgetpropositionen syftar till att ange politikens inriktning för perioden 2022–2024. Höständringsbudgeten anger förändringar i årets budget. Sveriges kommuner och regioner (SKR) redogör för propositionerna i sitt cirkulär 21:34 om hur kommunerna påverkas. Några av satsningarna för kommunerna presenteras nedan:

### **2,1 miljarder kronor i generella statsbidrag till kommunerna**

Regeringen föreslår att anslaget för kommunalekonomisk utjämning ökas från och med 2022. För kommunerna innebär det en ökning med 2,1 miljarder kronor. Riksdagen har efter förslag i betänkandet Vissa ändringar i statens budget 2021 – Stöd till äldreomsorgen med anledning av coronaviruset beslutat att öka anslaget 4:5 Stimulansbidrag och åtgärder inom äldreområdet inom utgiftsområde 9 under 2021–2023. I syfte att under 2024 fördela samma belopp som riksdagen beslutat om, men via det generella statsbidraget, beräknar regeringen att anslaget för kommunalekonomisk utjämning ökas med 2,7 miljarder kronor 2024.

**Förstärkt äldreomsorgslyft jämfört med tidigare besked, 1 190 för år 2022 samt 1 490 miljoner kronor 2023. Satsningen omfattar nu 1,7 miljarder kronor respektive år**

### **Statsbidraget för regionalt yrkesvux tillförs 1 540 miljoner kronor 2022**

Statsbidraget för regionalt yrkesvux, inklusive kombinationsutbildningar tillförs 1 540 miljoner kronor 2022. Avsikten är att kommunerna ska ingå samverkansavtal med varandra och att individerna fritt ska kunna söka gymnasial yrkesutbildning som erbjuds inom ramen för ett sådant avtal. Under 2021 har regeringen även infört en högre ersättning för regionalt yrkesvux som kombineras med sfi eller svenska som andraspråk (sva). Det innebär att kommunerna får 110 000 kronor per årsstudieplats för regionalt yrkesvux som kombineras med sfi eller sva. Syftet är att det ska bli fler platser och högre kvalitet i utbildningen. Kombinationsutbildningarna är undantagna från kravet att kommunerna ska finansiera ett antal utbildningsplatser för att få del av statsbidraget.

### **Skolmiljarden fortsätter även 2022**

På motsvarande sätt som för 2021 föreslår regeringen att en miljard avsätts för skolan för 2022. Skolmiljarden syftar som för 2021 till att alla barn och elever, trots pandemin, ska få den utbildning de har rätt till. Medlen kan bland annat användas till ökad undervisningstid och mer stöd för de elever som behöver det. Statsbidraget avser hela skolväsendet, det vill säga förskolan, den obligatoriska skolan, gymnasieskolan, gymnasiesärskolan och vuxenutbildningen.

*Detta är ett statsbidrag som huvudmännen kan söka. SKR bedömer att skolmiljarden kommer att utformas på samma sätt som skolmiljarden för 2021.*

### **Personlig assistans**

Schablonersättningen för personlig assistans ökar med 1,5 procent till 319,70 kronor per timme.

### **Funktionshinderomsorg**

Regeringen föreslår höjd garantinivå i sjukersättningen och aktivitetsersättningen från 1 januari 2022. Personer med hel sjukersättning och aktivitetsersättning i form av garanti-ersättning får drygt 1 000 kronor mer i garantiersättning per månad. Garantinivån höjs med 0,25 prisbasbelopp. Bostadstillägg för personer med sjukersättning och aktivitetsersättning höjs. Bostadskostnadstaket höjs till 7 500 kronor för ogifta och 3 750 kronor för gifta och samboende.

## 12 Kommunens ekonomiska förutsättningar

### 12.1 SKRs skatte- och statsbidragsprognos

I sitt senaste cirkulär 21:35 (2021-09-30) gör Sveriges Kommuner och Regioner SKR följande bedömning för budgetperioden:

Jämfört med den prognos SKR presenterade i augusti (cirkulär 21:31) räknar SKR nu med samma skatteunderlagstillväxt 2020 och högre kommande år. Den ändrade bedömningen beror både på att SKR justerat sin bild av den samhällsekonomiska utvecklingen och förslag i budgetpropositionen för år 2022.

#### Samhällsekonomisk utveckling

Skatteunderlagsprognosen vilar på en konjunkturprognos 2021–2022 samt ett medelfristigt scenario som sträcker sig fram till 2025.

Under det andra halvåret i år kommer svensk BNP att överträffa den BNP-nivå som nåddes det första kvartalet 2020, det vill säga före den ekonomiska kris som coronapandemin utlöste. BNP för helåret 2021 beräknas även överstiga BNP helåret 2019, året före pandemin. Den långsiktiga BNP-trenden innebär en viss årlig ökning och en återhämtning av konjunkturen förutsätter att man ”tar igen den tillväxt som gått förlorad”. Att BNP 2021 endast beräknas bli en dryg procent högre än 2019, medan potentiell BNP samtidigt bedöms ha stigit med drygt 3 procent (2019–2021), innebär en försvagning av konjunkturen.

Den svaga BNP-utvecklingen sedan 2019 har därmed medfört en markant dämpning på arbetsmarknaden. SKR bedömer att den fortsatta återhämtningen för sysselsättningen kommer att vara relativt sett svagare än återhämtningen för BNP. I prognosen antas att tim- och BNP-gapen sluts under den andra halvan av 2023 då den svenska ekonomin antas nå ”normalkonjunktur”. En tydlig nedgång i andelen arbetslösa väntas ske kommande år, givet hög efterfrågetillväxt 2021–2022, men SKR bedömer att arbetslösheten i flera år kommer att ligga högre än före krisen. Den samhällsekonomiska utvecklingen kommer beskrivas mer utförligt i Ekonomirapporten, oktober 2021.

Jämfört med den samhällsekonomiska utveckling som låg till grund för föregående skatteunderlagsprognos är det framförallt Budgetpropositionen för 2022 (samt en ändringsbudget för 2021) som har påverkat SKRs prognoser.

**Tabell 1. Nyckeltal för den svenska ekonomin**

Procentuell förändring om inte annat anges

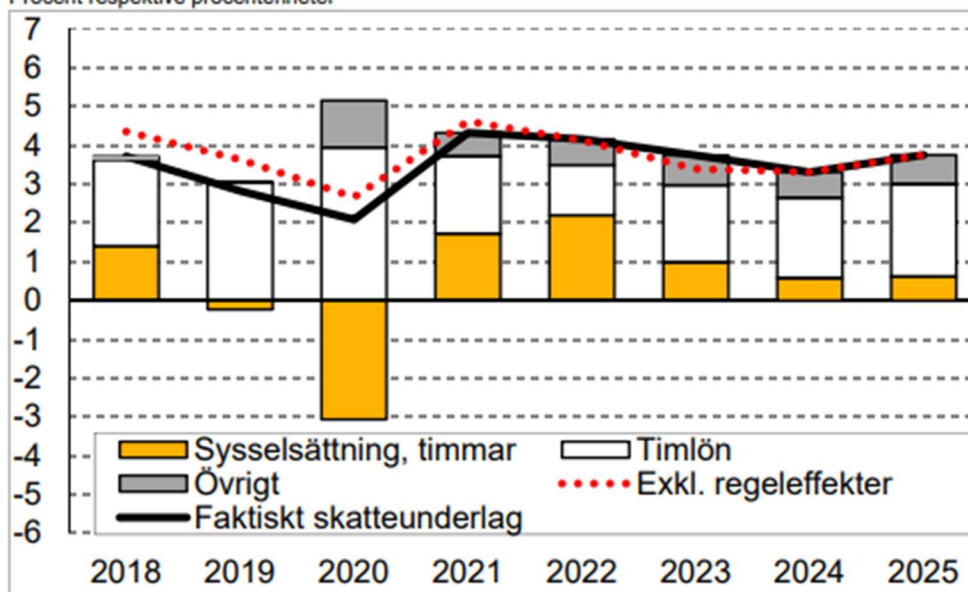
	2020	2021	2022	2023	2024	2025
BNP*	-2,9	4,3	3,6	1,6	1,4	1,8
Sysselsättning, arbetade timmar*	-3,8	2,2	2,8	1,2	0,7	0,8
Relativ arbetslöshet, procent**	8,8	9,0	8,5	8,1	7,8	7,5
Timlön, Nationalräkenskaperna	4,9	2,5	1,6	2,5	2,6	3,0
Timlön, Konjunkturlönestatistiken	2,1	2,9	2,5	2,5	2,6	3,0
Inflation, KPIF	0,5	2,2	2,1	1,8	2,0	2,0
Inflation, KPI	0,5	1,9	2,1	1,9	2,3	2,4
Befolkning, 15–74 år	0,4	0,0	0,2	0,3	0,3	0,4

\*Kalenderkorrigerat.

\*\*Prognos och framskrivning åren 2021–2025 baseras på data enligt AKU-utfall januari–augusti 2021. Definitions- och metodändringar i AKU medför tidsseriebrott, för bland annat sysselsättning och arbetskraft. För 2020 anges en ungefärlig uppskattning av den andel arbetslösa som skulle ha gällt utan förändringarna av AKU.

## Diagram 1. Skatteunderlagstillväxt och bidrag från vissa komponenter

Procent respektive procentenheter



Källa: Skatteverket, SKR.

### Förändring jämfört med SKR:s augustiprognos

SKR räknar nu med en skatteunderlagstillväxt som samtliga år är starkare än den utveckling som beräknades i föregående prognos (från augusti, cirkulär 21:31). Inkommande statistik över utvecklingen i år är fortsatt stark och den aviserade finanspolitiken för 2022 bidrar till att höja den ekonomiska tillväxten. Framförallt är det en höjd prognos för sysselsättningen som driver upp tillväxten i lönesumman – detta är den viktigaste revideringen. Samtidigt är olika transfereringar något uppreviderade 2022, till följd av Budgetpropositionen för 2022.

Revideringarna är relativt stora för perioden som helhet; den beräknade nivån på ackumulerat skatteunderlag 2024 ligger 2,0 procentenheter högre än föregående prognos.

### Tabell 2. De senaste skatteunderlagsprognoserna

Procentuell förändring

	2020	2021	2022	2023	2024
SKR, aktuell	2,1	4,3	4,2	3,7	3,3
SKR, föregående	2,1	3,7	3,6	3,4	3,1
Regeringen, sep*	2,0	4,3	3,8	2,8	2,8
ESV, sep	2,2	3,9	3,0	3,3	3,5
<b>Akkumulerat</b>					
SKR, aktuell	2,1	6,5	10,9	15,1	18,9
SKR, föregående	2,1	5,9	9,7	13,4	16,9
Regeringen, sep	2,0	6,4	10,4	13,5	16,7
ESV, sep	2,2	6,2	9,4	13,0	17,0

\*Regeringens fastställda uppräkningsfaktorer för 2021 respektive 2022.

Källa: Ekonomistyrningsverket, Regeringen, SKR.

## 12.2 Skatte- och statsbidragsintäkter för Håbo kommun

Skatteintäkter, utjämning och generella statsbidrag för Håbo beräknas med hjälp av SKRs modell för skatter och bidrag enligt SKRs skatteprognos 30 september. Befolkningsprognosen för Håbo kommun som publicerades 11 maj ligger till grund för beräkningarna.

### **Totala intäkter från skatter, utjämning och generella statsbidrag**

Från budget 2021 ökar intäkterna med totalt 67,9 miljoner kronor till år 2022, vilket fördelas ut genom kommunens resursfördelning. Det är en ökning från tidigare prognos som innebar en ökning med 54,8 miljoner kronor. För år 2023 är ökningen lägre, 48,8 miljoner kronor och till år 2024 är ökningen 72,1 miljoner kronor.

Intäkterna består av följande delar:

### **Skatteintäkter**

Skatteintäkterna ökar med 52,8 miljoner kronor till år 2022 jämfört med prognos år 2021, som följd av högkonjunkturen.

### **Kostnadsutjämning**

Avgiften till kostnadsutjämningen ökar till år 2022 med 4,9 miljoner kronor jämfört med prognos 2021. År 2023 och 2024 sjunker avgiften när andelen äldre i Håbo närmar sig genomsnittet i landet.

### **Regleringspost**

Regleringsavgiften/bidraget minskar år 2022 och 2023 som följd av att statens tillskott av statsbidrag 2021 inte är permanenta.

### **Införandebidrag**

Införandebidraget tillförs de kommuner som förlorade på det nya kostnadsutjämningsystemet som infördes år 2020. Bidraget trappas ner årligen fram till och med 2022. Håbo kommun fick 21,1 miljoner kronor år 2020, bidraget minskar till 4,8 miljoner kronor år 2022 och upphör helt år 2023.

### **LSS-utjämning**

LSS-avgiften fortsätter att minska som en följd av att kommunens kostnad ökar för LSS-verksamheten. Avgiften minskar med 5,9 miljoner kronor till år 2022 från prognos 2021. Det är en följd av att kommunens kostnad för LSS år 2020 ökade mer än i en genomsnittlig kommun.

### **Generella statsbidrag**

I budgetpropositionen ingår att skolmiljarden delas ut även år 2022. Det redovisas som generellt statsbidrag eftersom inget krav på återbetalning finns. Bidraget föreslås delas ut till barn- och utbildningsnämnden år 2022 som budget. För år 2023 finns inget förslag om skolmiljarden.

De riktade satsningarna på äldreomsorgen, där Håbos del är 7,5 miljoner kronor för år 2021 ingår inte nedan som generellt bidrag. Det redovisas som riktat bidrag till vård- och omsorgsnämnden eftersom det finns återbetalningskrav om åtgärder inte genomförs. Riktlinjerna har under sommaren ändrats så att inget återbetalningskrav finns. Det kan därför bli aktuellt att redovisa bidraget som generellt, om Rådet för kommunal redovisning kommer med sådana rekommendationer. I så fall behöver budgetramen för vård- och omsorgsnämnden att ses över.

mkr	Budget 2021	Prognos 2021	2022	2023	2024
Skatteintäkter inkl slutavräkningar	1 121,6	1 157,3	1 210,2	1 253,2	1 304,2
Inkomstutjämning	114,0	103,4	111,6	134,1	149,7
Kostnadsutjämning	-22,9	-26,7	-31,6	-25,2	-19,4
Regleringspost	66,1	65,3	55,9	40,4	40,7
Införandebidrag	11,8	11,6	4,8	0,0	0,0
LSS-utjämning	-32,0	-31,1	-25,3	-25,7	-26,2
Fastighetsavgift	45,1	44,7	46,0	46,0	46,0
Summa	1 303,7	1 324,5	1 371,6	1 422,9	1 495,1
Generella statsbidrag (skolmiljard)	2,5	3,2	2,5		
Generella statsbidrag äldreomsorg)					
Summa intäkter	1 306,2	1 327,6	1 374,1	1 422,9	1 495,1
Ökning mellan budgetår, mkr*	39,9	61,3	67,9	48,8	72,1
Ökning, procent	3,2 %	4,8 %	5,2 %	3,6 %	5,1 %

\*Ökning till 2022 är från budget 2021.

## 12.3 Förutsättningar för Håbo kommun

### Förutsättningar för Håbo kommun

Skatteintäkter och generella statsbidrag ökar mellan budget 2021 och 2022 med 67,9 miljoner kronor. För år 2023-2024 ökar intäkterna med 48,8 respektive 72,1 miljoner kronor.

Beräkningen är preliminär och förändras utifrån nya prognoser för skatte- och statsbidragsintäkter, befolkning och löneökningens nivå.

Eftersom kommunens befolkning växer, främst i yngre och äldre åldrar, innebär det att de ökade resurserna främst måste gå till fler platser inom förskola, skola och äldreomsorg.

Beräkningar visar att kostnaden för dessa befolkningsförändringar motsvarar cirka 17 miljoner inför år 2022, 45 miljoner kronor inför 2023 och 34 miljoner kronor år 2024. Den årliga löne- och prisökningen är cirka 25 miljoner kronor.

### Varför 2 procent i årligt överskott som finansiellt mål?

Kommunen har som finansiellt mål att ha ett resultat på 2 procent i genomsnitt av skatte- och statsbidragsintäkterna under perioden. Det motsvarar cirka 27 miljoner kronor årligen. Detta överskott ska bland annat gå till att delfinansiera investeringar, för att de inte ska behöva lånefinansieras helt. Det är även viktigt att budgetera med minst 2 procent i resultat för att ha en buffert om intäkterna blir lägre än beräknat och för att undvika akuta besparingsåtgärder under pågående år.

### Osäkerheter i skatte- och statsbidragsprognosen

Skatte- och statsbidragsprognosen bygger på att kommunens befolkning fortsätter att öka. Om befolkningsökningen exempelvis är 100 färre än beräknat, innebär det lägre skatteintäkter med cirka 10 miljoner kronor. Osäkerheten om befolkningsutvecklingen tillsammans med det kända lägre ekonomiska utrymmet för kommande år, gör att fortsatta effektiviseringar krävs i verksamheten.

### Högre kostnadsnivå för kärnverksamheter förskola- skola och omsorg

Kostnadsnivån för kärnverksamheterna kommunen, ligger år 2020 på 23 miljoner kronor utöver vad som är strukturellt motiverat, se avsnitt 7 Kostnadsanalys. Samtidigt kommer dessa verksamheter att växa i framtiden enligt befolkningsprognosen, det är en utmaning för kommunen att lösa service, kvalitet, behov och finansiering i framtiden.

## 13 Budget 2022 och plan 2023-2024

### 13.1 Skattesats

Kommunens skattesats är oförändrat 21,09 kronor.

### 13.2 Beräkning av driftbudgetramar

Kommunens skatte- och statsbidragsintäkter fördelas årligen till nämnderna i form av driftbudgetramar. Basen för ramen är föregående års budget. Tillägg och avdrag görs genom en resursfördelningsmodell som består av olika delar och som beskrivs nedan.

Planeringsårens ramar är preliminära och behandlas vid kommande års budgetprocess.

Totalt ökar nämndernas ramar enligt nedan med 39 miljoner kronor från år 2021 till 2022. Det är en ökning med 3,1 procent.

#### Ramförändringar

Ramförändringar, mkr	2022	2023	2024
Demografiökning	-16,9	-44,9	-34,1
Engångs (val endast 2022, skolmiljard upphör 2023)	-1,1	3,6	
Löneökning 2 procent och PO-påläggsminskning	-15,4	-18,4	-18,9
Prisökning köp av verksamhet 2 procent	-5,8	-5,8	-5,8
Kapitalkostnadsminskning/ökning	1,3	-10,0	-10,0
Kommunstyrelsen	3,0		
Barn- och utbildningsnämnden	8,0		
Socialnämnden 1)	0		
Vård- och omsorgsnämnden	-17,0		
Extra tillskott: Revisionen	-0,1		
Effektivisering	5,0	39,5	1,3
Summa förändring	-39,0	-36,0	-67,5

1) Kommunfullmäktige beslutade 2021-09-27 § 112 att ge socialnämnden tilläggsbudget med 9,3 miljoner kronor för år 2021. Det innebär att tillskottet finns kvar i ramen för år 2022.

### Beräkning av ramar

#### Demografi

Tillskott på grund av befolkningsförändring beräknas utifrån 2021 års budget och aktuell befolkningsprognos för respektive år till samtliga nämnder. För år 2022 fördelas 16,9 miljoner kronor ut vilket är ett relativt lågt belopp. Det orsakas av den svaga befolkningsutvecklingen 2020, vilket medfört en för hög tilldelning i budget 2021. Ökningen till år 2022 blir därför låg.

Inför år 2023 och 2024 beräknas tilldelningen vara öka som följd av större befolkningsökning dessa år. Till år 2023 är ökningen stor, 44,9 miljoner, vilket kommer att öka kraven ytterligare på effektiviseringar för att klara de demografiska ökningarna.

#### Löne- och prisökning

Inför 2022 fördelas 15,4 miljoner kronor för löneökningar motsvarande ett genomsnitt på 2,0 procent. I beloppet ingår även rekommenderad sänkning av PO-pålägget från 40,15 till 39,75 procent. Ingen central pott för lönesatsning finns. Vid budgetberäkning ska löneökning

beräknas med 2,0 procent.

Ramarna ökas för samtliga nämnder för prisökning motsvarande 2 procents ökning för köp av verksamheter externt, totalt 5,8 miljoner kronor. När budget beräknas ska hänsyn tas till faktiska prisökningar.

### **Kapitalkostnader**

Nämnder tillförs budget för ökade kostnaderna för avskrivning och ränta på investeringar i anläggningar inom kultur- och fritid och gata/park samt för underhåll av fastigheter. Övriga kapitalkostnadsökningar finansieras inom nämndens ram.

Inför 2022 minskar dessa kapitalkostnader med 1,3 miljoner kronor. Det beror främst på att en stor del, cirka 4 miljoner kronor av investeringsbidraget från Trafikverket för Resecentrum resultatförs 2022.

Justering kan ske om investeringsramen för 2022 förändras, eftersom kapitalkostnader för budgeterade investeringar ingår. För år 2023 och 2024 reserveras 10 miljoner kronor årligen för kapitalkostnadsökningar.

### **Engångsåtgärder**

Valnämnden tillförs 1,1 miljoner kronor för allmänna val år 2022.

Barn- och utbildningsnämnden fick 2,5 miljoner kronor för Skolmiljarden år 2021, vilket fortsätter år 2022, men beräknas upphöra år 2023.

### **Ambitionsökningar och övriga förändringar**

I Kommunstyrelsens verksamheter konstateras nya behov på totalt 12,3 miljoner kronor främst inom IT, Kansliet, Måltid, Lokalvård och Fastighet som är högre än den demografiska ökningen. I avvaktan på handlingsplanen och förväntade resultat minskas ramen med 3 miljoner kronor. Fokusområden och en övergripande beskrivning av handlingsplanen finns i KS verksamhetsanalys 2022.

Socialnämnden tillförs 9,3 miljoner kronor motsvarande beräknat underskott för år 2021. Kommunfullmäktige beslutade 2021-09-27 § 112 att ge socialnämnden tilläggsbudget med 9,3 miljoner kronor för år 2021. Det innebär att tillskottet finns kvar i ramen för år 2022.

Vård- och omsorgsnämnden tillförs 17 miljoner kronor som följd av nytt äldreboenden, eftersom kostnaderna är högre än vad demografiökningen motiverar.

Barn- och utbildningsnämndens ram minskas med 8 miljoner kronor.

De riktade satsningarna på äldreomsorgen, som för Håbos del är 7,5 miljoner kronor för år 2021 redovisas som riktat bidrag till vård- och omsorgsnämnden eftersom det finns återbetalningskrav om åtgärder inte genomförs. Riktlinjerna har under sommaren ändrats så att inget återbetalningskrav finns. Det kan därför bli aktuellt att redovisa bidraget som generellt, om Rådet för kommunal redovisning kommer med sådana rekommendationer. I så fall behöver budgetramen för vård- och omsorgsnämnden ses över.

### **Minskning av ramar för att nå det finansiella målet**

Ett av kommunens finansiella mål är att resultatet, exklusive reavinst och investeringsbidrag, ska uppgå till 2 procent av skatteintäkter- och statsbidrag. För att nå det finansiella målet, ges nämnderna effektiviseringskrav med 0,4 procent av budgetram för år 2022, vilket motsvarar 5 miljoner kronor.

För 2023 och 2024 krävs ytterligare effektiviseringskrav för att nå de finansiella målen, det är förutsättningarna innan handlingsplanen effektuerats. För år 2023 är effektiviseringskravet 39,5 miljoner kronor, vilket motsvarar 3 procent.



## **Internhyresjustering**

Fastighetsavdelningen debiterar internhyra för verksamheternas användning av kommunens fastigheter och inhyrda lokaler. Internhyran för kommande året ska beräknas utifrån budgetförändring för fastighetsavdelningen, fördelning av faktiska kostnader 2020 samt användning av lokalerna, det vill säga kommunens självkostnad. Årligen sker en omräkning av prisnivån per fastighet så att internhyran så långt möjligt motsvarar faktisk kostnad. Budget för internhyran omfördelas därmed mellan fastighetsavdelningen och nämnderna så att prisjusteringen täcks av budgetramen för internhyran.

## **Övriga budgetförutsättningar**

### **Digitalisering**

Ingen central pott avsätts för digitalisering från år 2022. Digitalisering ska därför budgeteras på nämnder och inrymmas inom budgetramen.

### **Omorganisation**

Inom kommunstyrelsen är det främst HR, Kommunikation, Näringslivsenheten, Plan- och Exploatering som berörs och i de delar där resurser flyttats till annan förvaltning är budgeten justerad. Återstår att under hösten definiera uppdragen och resurssätta verksamheterna samt i det arbetet analysera vilka synergier och optimeringar omorganisationen genererar.

Centralt i processen är att verksamheten budgeteras av nuvarande budgetansvarig, vid överflyttningar av resurser säkerställs att det finns en mottagande part. Samt att justeringarna i dessa fall överensstämmer utifrån genomförda förändringar.

### **Övriga budgetförutsättningar**

Internräntan är oförändrat 1,25 procent.

Personalomkostnadspålägget sänks från 40,15 procent till 39,75 procent enligt SKRs rekommendation.

### **Planåren 2023 och 2024**

För planåren gör befolkningsförändringarna att kostnaderna ökar med 34-40 miljoner kronor per år. Med den skatte- och statsbidragsintäktsbild som finns idag, krävs fortsatta effektiviseringar.

### 13.3 Driftbudgetramar alliansen

#### Alliansens förslag

Utifrån beräkningsunderlag ovan från kommunledningsgruppen till budgetramar för år 2022 och plan 2023-2024 har Alliansen lagt fram sitt förslag till budget för nämnderna för år 2022.

Följande förändringar/prioriteringar ingår i alliansens förslag:

- Det finansiella målet för år 2022 sätts till 1,5 procent av skatte- och statsbidragsintäkter, för år 2023-2024 är målet 2 procent. Det ger ytterligare 24,0 mkr miljoner kronor att fördela ut år 2022.
- Kommunstyrelsen tillförs 11,0 miljoner kronor.
- Barn- och utbildningsnämnden tillförs 13,0 miljoner kronor.

Med förändringarna ovan ökar budgeten till nämnderna med 63,0 miljoner kronor (5 procent) till år 2022 jämfört med budget 2021.

#### Ramförändringar – Alliansen

Tkr	Ramförändringar enligt beräkningsunderlag	Alliansens förslag till förändringar	Utökning av budgetramarna 2022
Demografiökning	-16,9		-16,9
Engångsåtgärder	-1,1		-1,1
Löneökning 2 procent och PO-påläggsminskn	-15,4		-15,4
Prisökning köp av verksamhet 2 procent	-5,8		-5,8
Kapitalkostnadsminskning/ökning	1,3		1,3
Kommunstyrelsen	3,0	-11,0	-8,0
Barn- och utbildningsnämnden	8,0	-13,0	-5,0
Socialnämnden 1)	0		0
Vård- och omsorgsnämnden	-17,0		-17,0
Extra tillskott: revisionen	-0,1		-0,1
Effektiviseringskrav	5,0		5,0
<b>Summa förändring</b>	<b>-39,0</b>	<b>-24,0</b>	<b>-63,0</b>

## 13.4 Översikt förändringar i driftbudget

Budgetramar 2022	Aktuell budget 2021	Demografi	Löne- ökn och sänkn PO	Pris- ökn	Juster- ing engån- gs	Effekti- vi- sering 0,4 %	Kapital- - kostna- d	Fackli- g tid, friskvår- d	Om- organi- sation	Övrigt	Summa för- ändring inriktn ramar	Just efter inriktn ramar	Inter- n- hyra	Allian- sen	Summa ramför- ändring	RAMAR 2022
Kommunfullmäktige	-1 593		-22								-22				-22	-1 615
Stöd till politiska partier	-1 084										0				0	-1 084
Valnämnd	-35		-1		-700						-701	-430			-1 131	-1 166
Revision	-1 500		-7								-7	-93			-100	-1 600
Driftbidrag Räddningstjänsten	-21 480			-430							-430				-430	-21 910
Kommunstyrelse	-106 521	-156	-1 910		-1 132	426	-789	-2 247	3 093	3 000	285	200	185	-11 000	-10 330	-116 851
Kommunstyrelse fd tekn nämnd	-41 777	-140	-172	-202		167	1 686	31	-295		1 075	960			2 035	-39 742
Bygg- och miljönämnd	-13 173	-42	-326		600	53		54			339		-348		-9	-13 182
Kultur- och fritidsnämnd	-59 706	-201	-351			239	-964	59			-1 218	431	685		-102	-59 808
Socialnämnd	-76 840	42	-651	-293	532	307		102	-389	0	-349		260		-89	-76 930
Barn- och utbildningsnämnd	-607 929	1 333	-7 897	-3 436	2 518	2 432		1 327	-1 502	8 000	2 774	-2 518	24	-13 000	-12 720	-620 649
Vård- och omsorgsnämnd	-325 535	-17 724	-4 070	-1 362		1 302		674	-907	-17 000	-39 087		-806		-39 893	-365 428
Överförmyndarnämnd	-2 217	-7	-1	-43		0					-51				-51	-2 268
Summa nämnder	-1 259 390	-16 895	-15 408	-5 766	1 818	4 926	-67	0	0	-6 000	-37 392	-1 450	0	-24 000	-62 842	-1 322 232

### 13.5 Driftbudgetramar 2022 och plan 2023-2024

tkr	Budget 2021	Prognos 2021	Budget 2022	Plan 2023	Plan 2024
Kommunfullmäktige	-1 593	-1 593	-1 615	-1 647	-1 668
Stöd till politiska partier	-1 084	-1 084	-1 084	-1 105	-1 120
Valnämnd	-35	-35	-1 166	-60	-61
Revision	-1 500	-1 500	-1 600	-1 631	-1 653
Driftbidrag Räddningstjänsten	-21 480	-21 480	-21 910	-21 684	-21 945
Kommunstyrelse	-106 521	-141 445	-116 851	-116 135	-117 728
Kommunstyrelse fd Teknisk nämnd	-41 777	-40 030	-39 742	-45 275	-49 570
Bygg- och miljönämnd	-13 173	-13 073	-13 182	-13 036	-13 156
Kultur- och fritidsnämnd	-59 706	-59 706	-59 808	-58 187	-61 312
Socialnämnd	-76 840	-74 330	-76 930	-75 901	-76 580
Barn- och utbildningsnämnd	-607 929	-615 833	-620 649	-610 261	-616 658
Vård- och omsorgsnämnd	-325 535	-320 635	-365 428	-382 143	-405 263
Överförmyndarnämnd	-2 217	-2 217	-2 268	-2 244	-2 265
Ofördelad kapitalkostnadsökning				-4 678	-7 786
Ofördelad löne- och prisökning				-24 212	-48 908
<b>Summa verksamheter</b>	<b>-1 259 390</b>	<b>-1 292 961</b>	<b>-1 322 233</b>	<b>-1 358 199</b>	<b>-1 425 673</b>
Avfallssverksamhet		-763			
Pensioner och upplupna löner	-29 000	-30 000	-30 000	-32 000	-34 000
Internränta	17 069	17 069	17 069	17 069	17 069
Gem kapitalkostn, fastighetsskatt, bef kundförlust	-2 441	-2 441	-2 441	-2 441	-2 441
Realisationsvinster och exploatering		229 360			
<b>Verksamhetens nettokostnad</b>	<b>-1 273 762</b>	<b>-1 079 736</b>	<b>-1 337 605</b>	<b>-1 375 571</b>	<b>-1 445 045</b>

## 13.6 Resultatbudget

Resultaträkning, mkr	Budget 2021	Prognos 2021	Budget 2022	Plan 2023	Plan 2024
Verksamhetens intäkter	314,8	619,2	321,1	327,5	334,1
Verksamhetens kostnader	-1 510,7	-1 619,5	-1 580,7	-1 615,1	-1 684,1
Avskrivningar	-77,9	-79,4	-78,0	-88,0	-95,0
<b>Verksamhetens nettokostnad</b>	<b>-1 273,8</b>	<b>-1 079,7</b>	<b>-1 337,6</b>	<b>-1 375,6</b>	<b>-1 445,0</b>
Skatteintäkter	1 121,3	1 151,3	1 210,2	1 253,2	1 304,2
Generella statsbidrag och utjämning	185,0	170,3	163,9	169,7	190,9
<b>Verksamhetens resultat</b>	<b>32,5</b>	<b>241,9</b>	<b>36,5</b>	<b>47,3</b>	<b>50,1</b>
Finansiella intäkter	2,6	3,6	2,6	2,6	2,6
Finansiella kostnader	-16,8	-14,0	-19,1	-21,1	-23,1
<b>Resultat efter finansiella poster/årets resultat</b>	<b>18,3</b>	<b>231,5</b>	<b>20,0</b>	<b>28,8</b>	<b>29,6</b>
Resultat som andel av skattenettot	1,4 %	17,5 %	1,5 %	2,0 %	2,0 %

## 13.7 Översikt över verksamhetens utveckling

	Bokslut 2019	Bokslut 2020	Budget 2021	Prognos 2021	Budget 2022	Plan 2023	Plan 2024
Antal invånare 31 dec	21 934	22 019	22 603		22 679	23 127	23 364
Kommunal skattesats per 100 kronor	21,34	21,09	21,09	21,09	21,09	21,09	21,09
Årets resultat, mkr	27 mkr	76 mkr	18 mkr	231 mkr	20 mkr	29 mkr	30 mkr
Årets resultat som andel av skattenettot	2,2 %	6,0 %	1,4 %	17,5 %	1,5 %	2,0 %	2,0 %
Årets resultat exklusive realisationsvinster och investeringsbidrag, mkr	-2 mkr	46 mkr	18 mkr	2,1 mkr	20 mkr	29 mkr	30 mkr
Årets resultat exklusive realisationsvinster och investeringsbidrag, som andel av skattenetto	-0,1 %	3,6 %	1,4 %	0,2 %	1,5 %	2,0 %	2,0 %
Soliditet	33 %	34 %					

## 14 Investeringsbudget

Kommunens står inför ett ökat bostadsbyggande vilket ställer krav på kommunal verksamhet och infrastruktur. Barn- och utbildningsnämnden har angett att fler förskole-, grundskole-, och gymnasielokaler behövs, och vård- och omsorgsnämnden har redovisat nämndens behov av nya boenden för äldre och funktionshindrade. Det är centralt att ständigt anpassa kommunens utbud av lokaler så att efterfrågan möts och överkapacitet inte uppstår. Utmaningen för kommunen är att matcha den framtida demografiska utmaningen med ändamålsenliga lokaler.

Investeringar leder till ökade drift- och underhållskostnader, förbättrade analyser måste göras av de ekonomiska effekterna på kort och lång sikt inklusive finansiering.

Underlagen till investeringsbudgetar är den tioåriga investeringsplanen, lokalförsörjningsplanen och underhållsplaner för fastigheter, gator och VA-anläggningar. Planerna ska ge en samlad bild av investeringsbehovet och lokalförsörjningsplanen för kommunen som helhet, för att rätt prioriteringar ska kunna göras och för att skapa handlingsberedskap.

### 14.1 Investeringar

Kommunfullmäktige beslutar om totalbudget för fleråriga projekt med belopp enligt tabellen nedan. För projekt som startar år 2023-2024 kommer beslut om totalbudget att fattas inför aktuellt budgetår.

Kommunfullmäktige beslutar därutöver om årligt ramanslag för övriga investeringar per nämnd, enligt tabellen.

Den totala investeringsbudgeten för år 2022 är 350,9 miljoner kronor.

#### **Fleråriga projekt med totalbudget**

Sju projekt är aktuella för beslut om totalbudget inför år 2022 för totalt 327,3 miljoner kronor.

*Fotbollsanläggning 67 miljoner kronor*

Etablering av nytt servicehus och två naturgräsplaner vid Futurum.

*Bibliotek/kulturhus 20 miljoner kronor*

Etappförslag på renovering av bibliotek samt gymnasiet planeras i samspel med barn och utbildningsförvaltningen. Uppdraget är att påbörja renovering av biblioteket i etapp 1 2022-2023 för att därpå starta arbetet med gymnasiets lokaler 2023 och framåt.

*Trazan och Banarnepark 10 miljoner kronor*

*Tillbyggnad Västerängsskolan 45,3 miljoner kronor*

I dag saknas tillagningskök och en riktig matsal på Västerängsskolan. Eleverna serveras sina måltider i skolans allrum och i klassrummen. För Västerängsskolan finns en förstudie där två alternativ för skolans framtida ombyggnation och utbyggnation presenteras. I båda alternativen ingår tillbyggnad av kök och matsal som en första etapp, där storlek och kostnad för tillbyggnaden skiljer sig åt i de två alternativen. Ett beslut kring Västterskolan som helhet, utifrån den framtagna förstudien, behöver fattas för att kunna ge en mer detaljerad beskrivning för investeringen.

*Särskilt boende äldreomsorg 121 miljoner kronor*

Byggnation av ett nytt särskilt boende för äldre. Planerat färdigställande år 2025. Vård- och

omsorgsnämndens behov av nya boendeplatser påverkas utöver den demografiska utvecklingen av att fastigheterna på Pomona lämnas. Nämnden beräknar fram till och med år 2030 att behöva netto cirka 100 tillkommande boendeplatser.

#### *Cirkulationsplats Gransäter 50 miljoner kronor*

Projektet föranleds av resultatet av Trafikanalys för Bålsta tätort. Projektet avser byggnation av dubbla körfält i Gransätersrondellen och uppför backen från Shell mot Logistik Bålsta. Kostnaden för investeringen är en mycket grov uppskattning.

#### *Projektering VA-försörjning Skokloster 14 miljoner kronor.*

Förstudie gällande VA-försörjningen i Skokloster påbörjades 2018 och avslutades 2019, beslut om vägval Skokloster skall fattas i kommunfullmäktige 2021, efter detta kommer en projektering att startas. Kostnaden är beräknade utifrån liknande projekt.

Investeringsbudget, tkr	Redan beslutad totalbudget	Total projekt-budget för beslut i budget 2022	Kommande budget-beslut planår 2023-2024	Budget 2021	Budget 2022	Plan 2023	Plan 2024
<b>Kommunstyrelsen</b>							
1630 Omdaning kommunhus exklusive inventarier (P)			-32 000			-18 000	-13 088
1640 Resecentrum	-84 400			-28 311	-5 000		
Summa övriga investeringar, årligt anslag				-3 210	-5 345	-13 640	-6 565
<b>Summa kommunstyrelsen</b>	<b>-84 400</b>	<b>0</b>	<b>-32 000</b>	<b>-31 521</b>	<b>-10 345</b>	<b>-31 640</b>	<b>-19 653</b>
<b>Kommunstyrelsen fastighet</b>							
1102 (P) LSS boende Dalvägen	-20 300			-11 164	-8 800	0	0
1103 (P) LSS boende Viby	-19 800			-13 446	-6 000	0	0
1104 (P) Ny simhall	-191 000			-79 346	-70 000	-41 000	0
1106 (P) Äldreboende Åsen	-121 000			-5 000	-15 000	-61 000	-40 000
1188 (P) Ängsbacken	-48 000			-41 310	0	0	0
1137 Granåsen toaletter	-3 000			-2 786	0	0	0
1138 Granåsen garage	-4 000			-4 000	0	0	0
1184 Futurum om- och tillbyggn	-182 001			-56 416	-10 000	0	0
(P) Driftlokaler			-20 000	0	0	-5 000	-15 000
Övriga investeringar				-39 278	-19 927	-23 279	-19 058
<b>Summa kommunstyrelsen fastighet</b>	<b>-589 101</b>	<b>0</b>	<b>-20 000</b>	<b>-252 746</b>	<b>-129 727</b>	<b>-130 279</b>	<b>-74 058</b>
<b>Kultur- och fritidsnämnd</b>							
Fotbollsanläggning etapp 1, 2 naturgräs med belysning och servicebyggnad			-67 000	0	-25 000	-42 000	0

Investeringsbudget, tkr	Redan beslutad totalbudget	Total projekt-budget för beslut i budget 2022	Kommande budget-beslut planår 2023-2024	Budget 2021	Budget 2022	Plan 2023	Plan 2024
Bibliotek/kulturhus		-20 000		0	-10 000	-10 000	0
Aktivitetspark, skateområdet	-11 000	0		-11 000	0	0	0
Trazan och Banarnepark		-10 000		0	-10 000	0	0
Övriga investeringar				-5 849	-3 600	-6 500	0
<b>Summa kultur- och fritidsnämnd</b>	<b>-11 000</b>	<b>-97 000</b>		<b>-16 849</b>	<b>-48 600</b>	<b>-58 500</b>	<b>0</b>
<b>Socialnämnden</b>							
Övriga investeringar				-200	-120	-120	-120
<b>Summa Socialnämnden</b>				<b>-200</b>	<b>-120</b>	<b>-120</b>	<b>-120</b>
<b>Barn- och utbildningsnämnden</b>							
(P) Förskola 8 avd			-100 000			-20 000	-60 000
(P) Grundskola F-9, 500 elevplatser Knarrbacken			-380 000	0	0	-20 000	-190 000
(P) Tillbyggnad Västerängsskolans kök och matsal		-45 300		0	-10 000	-30 000	0
(P) Gymnasieskola			-350 000	0	0	-20 000	-80 000
Övriga investeringar				-11 823	-8 098	-6 973	-8 418
<b>Summa barn- och utbildningsnämnden</b>		<b>-45 300</b>	<b>-830 000</b>	<b>-11 823</b>	<b>-18 098</b>	<b>-96 973</b>	<b>-338 418</b>
<b>Vård- och omsorgsnämnden</b>							
Särskilt boende äldre SoL, 40 platser, klart 2025		-121 000		0	-5 000	-30 000	-46 000
Övriga investeringar				-1 750	-7 100	-2 500	-5 500
<b>Summa vård- och omsorgsnämnden</b>		<b>-121 000</b>		<b>-1 750</b>	<b>-12 100</b>	<b>-32 500</b>	<b>-51 500</b>
<b>KS/Tekniska nämnden</b>							
1364 Kraftleden Trafiksäkerhet, Etapp 5, 6	-20 847	0	0	-11 624	-6 684	0	0
1364 Kraftleden Trafiksäkerhet, Etapp 5, 6 Statlig medfinansiering	0	0	0	0	3 350	0	0
Kraftleden Trafiksäkerhet, Etapp 3, 4 (P)	0	0	-19 033	0	0	-12 316	-6 717
1390 GC-väg Viby - Vilunda	-9 655	0	0	-4 062	0	0	0
1397 GC-väg Skokloster	-8 012	0	0	-7 531	0	0	0



Investeringsbudget, tkr	Redan beslutad totalbudget	Total projektbudget för beslut i budget 2022	Kommande budgetbeslut planår 2023-2024	Budget 2021	Budget 2022	Plan 2023	Plan 2024
Gång- och cykelväg Råbyleden M (P)	0	0	-11 730	0	0	-392	-1 292
Cpl Gransäter, Kraftleden, fler körfält (P)	0	-50 000	0	0	-5 000	0	-45 000
Övriga investeringar, Gata Park				-35 232	-19 880	-34 990	-41 928
<b>Summa KS/tekniska nämnden</b>	<b>-38 514</b>	<b>-50 000</b>	<b>-30 763</b>	<b>-58 449</b>	<b>-28 214</b>	<b>-47 698</b>	<b>-94 937</b>
<b>Summa skattefinansierad verksamhet</b>	<b>-723 015</b>	<b>-313 300</b>	<b>-912 763</b>	<b>-373 338</b>	<b>-247 204</b>	<b>-397 710</b>	<b>-578 686</b>
<b>Taxefinansierat VA</b>							
1267 Bålsta tätort ledningar	-116 900	0	0	-35 217	-33 700	-32 100	0
1268 Bålsta tätort pumpstationer	-40 000	0	0	-18 620	-20 000	0	0
1269 Utloppsledning arv Bålsta	-13 000	0	0	-6 330	0	0	0
1270 Ledning med stickspår Logistik Bålsta	-17 000	0	0	-10 496	0	0	0
1271 GAP, huvudmatning (P)	-74 000	0	0	-10 894	-20 000	-16 000	-16 000
1272 Omläggning ledning pga kapacitetsbrist	-5 000	0	0	-4 974	0	0	0
1276 Reservoar och ledningar i Krägga (pga exploateringar i området)	-20 000	0	0	-17 814	0	0	0
Krägga Fågelsången/Bruket VA nytt bostadsområde	0	0	-40 000	0	0	-40 000	0
Ny VA-försörjning Skokloster Projektering	0	-14 000	0	0	-6 000	-8 000	0
Övriga investeringar, VA				-35 619	-24 000	-19 000	-19 000
<b>Summa VA</b>	<b>-285 900</b>	<b>-14 000</b>	<b>-40 000</b>	<b>-139 964</b>	<b>-103 700</b>	<b>-115 100</b>	<b>-35 000</b>
<b>Taxefinansierat, avfall</b>							
1405 Projekt o utbyggnad ÅVC (P)	0	0	-13 102	0	0	-13 000	0
<b>Summa Avfall</b>	<b>0</b>	<b>0</b>	<b>-13 102</b>	<b>-130</b>	<b>0</b>	<b>-15 300</b>	<b>-1 500</b>
<b>Summa taxefinansierad verksamhet</b>	<b>-285 900</b>	<b>-14 000</b>	<b>-53 102</b>	<b>-140 094</b>	<b>-103 700</b>	<b>-130 400</b>	<b>-36 500</b>
<b>TOTAL</b>	<b>-1 008 915</b>	<b>-327 300</b>	<b>-965 865</b>	<b>-513 432</b>	<b>-350 904</b>	<b>-528 110</b>	<b>-615 186</b>

## 14.2 Exploateringsinvesteringar

tkr	Budget 2021	Budget 2022	Plan 2023	Plan 2024
Skattefinansierad verksamhet	-30 705	-47 551	-17 378	0
Taxefinansierad verksamhet VA	-14 155	-34 661	-803	0
Ökning omsättningstillgångar	-17 651	-1 341	-42	0
<b>Summa</b>	<b>-62 511</b>	<b>-83 553</b>	<b>-18 223</b>	<b>0</b>

*Exploateringsinvesteringar redovisas brutto här, det vill säga innan inkomster är avdragna.*

## 15 Finansiering

Tkr	Budget 2022	Plan 2023	Plan 2024	Perioden 2022-2024
Investeringsutgifter				
Skattefinansierade verksamheter	-247 204	-397 710	-578 686	-1 223 600
Taxefinansierade verksamheter	-103 700	-130 400	-36 500	-270 600
Exploatering, utgifter	-85 273	-18 223	0	-103 496
<b>Summa investeringar</b>	<b>-436 177</b>	<b>-546 333</b>	<b>-615 186</b>	<b>-1 597 696</b>
Egen finansiering				0
Budgeterat resultat	19 965	28 842	29 518	78 324
Avskrivningar	78 000	88 000	95 000	261 000
Exploatering, inkomster	52 498	67 020	0	119 518
<b>Summa egen finansiering</b>	<b>150 463</b>	<b>183 862</b>	<b>124 518</b>	<b>458 842</b>
<b>Lånefinansiering</b>	<b>-285 714</b>	<b>-362 471</b>	<b>-490 668</b>	<b>-1 138 854</b>
<i>Egen finansiering av investeringar, procent</i>	<i>34 %</i>	<i>34 %</i>	<i>20 %</i>	<i>29 %</i>

### Finansieringsbehov

För år 2022 innebär investeringsramarna inklusive alla exploateringsutgifter att investeringarna uppgår till 436,2 miljoner kronor. Av detta beräknas 105,5 miljoner kronor kunna finansieras med egna medel, vilket utgörs av årets resultat, avskrivningar och exploateringsintäkter.

Nyupplåningsbehovet för år 2022 beräknas därför till 285,7 miljoner kronor. Behovet kan variera i tid beroende på om investeringar och exploatering följer tidsplanen.

För perioden år 2022-2024 beräknas 1 597,7 miljoner kronor investeras, varav 458,8 miljoner kronor kan finansieras med egna medel. Nyupplåningsbehovet för perioden år 2022-2024 beräknas därför till 1 138,9 miljoner kronor.

### Låneskuld

Nedan redovisas en prognos för låneskuldens utveckling. I bokslut 2020 var låneskulden 784,7 miljoner kronor och vid utgången av 2024 beräknas den vara 2,0 miljarder kronor.

Låneskuld prognos, mkr	2022	2023	2024
Ingående	784,7	1 173,4	1 535,9
Upplåning 2021	103,0		
Upplåning 2022-2024	285,7	362,5	490,7
Summa låneskuld	1 173,4	1 535,9	2 026,6

### Borgensåtagande

Kompletteras till beslut.

## 16 Exploateringsbudget

Med exploateringsverksamhet avses åtgärder för att anskaffa, bearbeta och iordningställa råmark för att kunna bygga bostäder, affärer, kontor eller industrier. Där ingår också att bygga kompletterande gemensamma anordningar som gator, grönområden, VA- anläggningar m m.

Beloppet nettoexploatering utgör nettot av samtliga inkomster och utgifter. Ett positivt belopp innebär att inkomsterna är större än utgifterna. Ett negativt belopp innebär att utgifterna är större än inkomsterna.

Kommunfullmäktige beslutar om budget för varje enskilt projekt och nedan redovisas den sammanlagda ekonomiska effekten. Den totala beslutade budgeten för alla pågående projekt visar ett positivt kassaflöde/ nettoexploatering på 120,4 miljoner kronor för hela projekttiden. Prognosen är dock att kassaflöde/ nettoexploatering blir 54,5 miljoner kronor.

För år 2022 budgeteras med ett negativt kassaflöde/nettoexploatering på 32,8 miljoner kronor. Det beror på att anläggningar (infrastruktur) mm planeras byggas för 85,3 miljoner kronor i projekten, samtidigt som inkomster från försäljning och anläggningsövertagande är 52,5 miljoner kronor under året.

För år 2023 beräknas positivt kassaflöde/nettoexploatering med 48,8 miljoner kronor. Samtliga budgeterade projekt beräknas avslutas år 2023.

Det finns kommande nya projekt som inte ingår, nya kvarter i Logistik Bålsta och etapper i Bålsta Centrum.

	Total budget	Total prognos	Utfall ackumulerat 2021	Budget 2022	Plan 2023	Plan 2024
<b>Inkomster</b>						
Försäljning av mark	302 850	365 218	112 081	23 826	9 409	0
Ersättning från företag	104 896	68 449	33 820	0	34 029	0
Gåva mottagna anläggningar	59 406	71 110	13 182	15 807	0	0
Offentligt investeringsbidrag	0	0	0	0	0	0
VA-anslutningsavgifter	75 167	87 913	33 970	12 865	23 582	0
Gåva i form av VA-anläggningar	14 383	16 538	7 113	0	0	0
<b>Summa inkomster</b>	<b>556 702</b>	<b>609 228</b>	<b>200 166</b>	<b>52 498</b>	<b>67 020</b>	<b>0</b>
<b>Utgifter</b>	<b>0</b>	<b>0</b>	<b>0</b>	<b>0</b>	<b>0</b>	<b>0</b>
<b>Förstudie, utredningar</b>	<b>-3 440</b>	<b>-3 440</b>	<b>-18</b>	<b>-1 720</b>	<b>0</b>	<b>0</b>
Utgifter för kvartersmark	-100 961	-101 566	-61 026	-1 341	-42	0
Anläggningar egen regi	-167 865	-234 782	-173 769	-31 744	-17 378	0
Anläggningar mottagna	-59 406	-71 110	-13 182	-15 807	0	0
VA-anläggningar egen regi	-90 291	-127 268	-86 017	-34 661	-803	0
VA-anläggningar mottagna	-14 383	-16 538	-7 113	0	0	0
<b>Summa utgifter</b>	<b>-436 345</b>	<b>-554 704</b>	<b>-341 125</b>	<b>-85 273</b>	<b>-18 223</b>	<b>0</b>
<b>Nettoexploatering</b>	<b>120 357</b>	<b>54 524</b>	<b>-140 959</b>	<b>-32 775</b>	<b>48 797</b>	<b>0</b>

## Exploateringsverksamhetens påverkan på resultaträkningen

Exploateringsverksamheten beräknas bidra med 36,4 miljoner kronor till årets resultat 2022. Det är i huvudsak försäljning av mark i Entré Lillsjön som beräknas medföra realisationsvinst på 21,9 miljoner kronor och övertagande av anläggningar i Björkvallen för 15,8 miljoner kronor. Övertagandet av anläggningar ska redovisas som intäkt i resultaträkningen, enligt lagen om kommunal bokföring och redovisning, men har ingen likviditetspåverkan.

	Total budget	Total prognos	Utfall ackumulerat at aug 2021	Budget 2022	Plan 2023	Plan 2024
<b>TILL RESULTATRÄKNING</b>						
Försäljning av mark	302 850	365 218	112 081	23 826	9 409	0
Ersättning från företag	104 896	68 449	33 820	0	34 029	0
Gåva mottagna anläggningar	59 406	71 110	13 182	15 807	0	0
<b>Verksamhetens intäkter, summa</b>	<b>467 152</b>	<b>504 777</b>	<b>159 083</b>	<b>39 633</b>	<b>43 438</b>	<b>0</b>
Bokfört värde försäljning mark	-100 961	-100 931	-21 221	-1 503	0	0
Exploateringskostnader (försäljn/hedvård)	-3 440	-4 075	-18	-1 720	0	0
<b>Verksamhetens kostnader, summa</b>	<b>-104 401</b>	<b>-105 006</b>	<b>-21 239</b>	<b>-3 223</b>	<b>0</b>	<b>0</b>
<b>Årets resultat</b>	<b>362 751</b>	<b>399 771</b>	<b>137 844</b>	<b>36 410</b>	<b>43 438</b>	<b>0</b>
<b>TILL BALANSRÄKNING</b>						
Anläggningstillgångar	-227 271	-305 892	-186 951	-47 551	-17 378	0
Anläggningstillgångar VA	-104 674	-143 806	-93 130	-34 661	-803	0
Omsättningstillgångar	0	0	-39 805	203	0	0
<b>Tillgångar, summa</b>	<b>-331 944</b>	<b>-449 698</b>	<b>-319 886</b>	<b>-82 009</b>	<b>-18 181</b>	<b>0</b>
Skuld/förutbetalda intäkter ej VA	0	0	0	0	0	0
Skuld/förutbetalda intäkter VA	89 550	104 451	41 083	12 865	23 582	0
<b>Skulder, summa</b>	<b>89 550</b>	<b>104 451</b>	<b>41 083</b>	<b>12 865</b>	<b>23 582</b>	<b>0</b>

## 16.1 Exploateringsbudget per projekt

Nedan redovisas kassaflöde/nettoexploatering per pågående exploateringsprojekt.

Pågående projekt, tkr	Total budget	Total prognos	Ack utfall aug 2021	Budget 2022	Plan 2023	Plan 2024
9013 Logistik Bålsta kv 3-4	43 819	32 612	-65 428	12 865	0	0
9015 Logistik Bålsta kv 5-6	90 566	93 576	-3 863	-15 301	14 786	0
9021 Frösundavik	-18 767	-18 170	-10 788	0	0	0
9031 Draget	20 662	-11 033	-10 968	0	0	0
9051 Viby Äng	0	1 302	1 302	0	0	0
9071 Mellanby	83	-551	-1 147	0	0	0
9091 Bålsta C etapp 1	-20 886	-20 886	-9 207	-10 731	-218	0
9096 Bålsta C etapp 6	-12 549	-12 549	-3 038	-8 243	-110	0
9100 Tvåhusplanen	-2 850	-2 850	-25 581	212	14 784	0
9110 Lillsjöns företagspark	1 810	5 072	5 132	-50	0	0
9121 Björkvallen	0	-14 000	-4 871	-8 134	0	0
9130 Entré Lillsjön	11 326	0	-4 054	10 086	-4 406	0
9140 Dalängen	7 143	2 000	-8 449	-13 479	23 961	0
Summa nettoexploatering	120 357	54 523	-140 960	-32 775	48 797	0

## 17 Ekonomistyrprinciper

### Syfte

Syftet med ekonomistyrprinciper är att klargöra kommunens olika ansvarsinstanser samt det regelverk som styr kommunens ekonomiska verksamhet.

### Ansvarsfördelning

#### **Kommunfullmäktiges ansvar**

Fastställer ekonomiska ramar för nämnderna.

Fastställer kommunens övergripande mål.

#### **Kommunstyrelsens ansvar**

Kommunstyrelsens roll är att leda och samordna förvaltningen av kommunens angelägenheter och ha uppsikt över övriga nämndernas verksamhet (Kommunallagen 6 kap 1§).

Det åligger styrelsen särskilt att ha hand om den ekonomiska förvaltningen, vilket bland annat innebär att ta ställning till vilka åtgärder som utöver nämndernas åtgärder ska vidtas om resultatutvecklingen avviker från den planerade. Kommunstyrelsen ska även göra nödvändiga framställningar till kommunfullmäktige.

Det är kommunstyrelsen, som genom sin ledande och samordnande roll, har ett övergripande ansvar för att utveckla och förvalta kommunens styrprinciper och modeller.

Göra noggranna genomgångar av dotterbolagens resultat och verksamhet (Håbohus AB, Håbo Marknads AB) i samband med delårs- och helårsbokslut.

#### **Nämndernas ansvar**

Nämnderna ansvarar inför fullmäktige - inom respektive ansvarsområde - att fullmäktiges intentioner efterlevs.

Nämnden ansvarar för att kontinuerligt analysera kvalitet och resultat i sitt grunduppdrag och utifrån analysen formulera utvecklingsmål. Nämnden ansvarar för att innan verksamhetsårets början ha en fastställd verksamhetsplan som beskriver grunduppdrag och utvecklingsmål.

Nämnden fastställer en budget utifrån de givna ekonomiska ramarna.

När obalans råder mellan ekonomi respektive verksamhet i form av kvalitet eller kvantitet är det således ekonomi som är överordnat. Hänsyn ska tas till lagstiftning eller ambitionsnivåer fastställda av kommunfullmäktige. Detta innebär att nämnden har mycket långtgående befogenheter och skyldigheter att vidta åtgärder för att hålla budgeten.

Nämnden är skyldig att hålla sig informerad om den ekonomiska utvecklingen (uppföljning och prognoser över budget- och verksamhetsutfall) och snabbt vidta åtgärder som leder till att budgeten hålls. Nämnden måste således fatta beslut om åtgärder. Utöver beslutade rapporteringstillfällen ska nämnden skyndsamt rapportera till kommunstyrelsen om väsentliga förändringar inträffar i verksamhet och i resultatutveckling.

Håbo kommun är en decentraliserad organisation vilket innebär att det är principiellt viktigt att inte överföra problemlösningen till högre nivåer eller till annan nämnd. Åtgärderna får således *inte* innebära att problemet överförs på annan nämnd eller kommunstyrelsen.

Det förhållandet att vissa poster i budgeten på kort sikt är "opåverkbara" för nämnden fritar den inte från ansvaret att hålla totalbudgeten. Nämnden ska genom planering och uppföljning ha sådan överblick att "opåverkbara" kostnader täcks inom den beslutade budgetramen.

Nämndsledamöter är skyldiga att medverka till att beslut om åtgärder för att hålla budgeten efterlevs. Om de förslag som framlagts av förvaltningen inte är acceptabla, ur nämndens

synvinkel, är nämnden skyldig att fatta alternativa beslut som är genomförbara under året och som leder till att den av fullmäktige fastställda budgeten kan hållas.

### **Kommundirektörens ansvar**

Kommundirektören ansvarar för att i samarbete med kommunstyrelsen leda, samordna, utveckla och följa upp kommunens verksamheter.

Kommundirektören har ett särskilt ansvar att följa den ekonomiska utvecklingen och regelbundet informera kommunstyrelsen om denna.

Kommundirektören leder arbetet i kommunens ledningsgrupp. Arbetet ska präglas av helhetssyn, syftar till att samordna och effektivisera kommunens verksamheter samt att leda arbetet med att omsätta kommunfullmäktiges övergripande mål till handling.

### **Förvaltningschefens ansvar**

Förvaltningschefen arbetar fram den budget och verksamhetsplan som ska beslutas av nämnden.

Förvaltningschefen analyserar kontinuerligt verksamhetens grunduppdrag och utvecklar sitt arbetssätt i syfte att uppnå högre effektivitet och större värde för medborgaren.

Förvaltningschefen bistår sin nämnd med underlag för att underlätta för nämnden att fatta beslut.

### **Förvaltningschefens och linjechefers ansvar**

Kommunens samtliga chefer med budgetansvar har ansvar för sina verksamhetskostnader och intäkter, samt för sin verksamhets grunduppdrag och kontinuerliga utveckling. Ansvaret innebär att verksamheten måste anpassas efter fastställda ekonomiska ramar samt politiska beslut, även om de ekonomiska förutsättningarna ändras under året.

### **Taxor och avgifter**

Kommunfullmäktige beslutar om övergripande principer och regler som rör taxor och avgifter för kommunal verksamhet liksom taxors och avgifters storlek. Taxor och beslut ska redovisas i budgetdokumentet årligen.

### **Driftbudget**

En total budgetram beslutas per nämnd och år. Inom budgetramen kan nämnden fatta beslut om omfördelning så länge detta är förenligt med mål och direktiv beslutade av kommunstyrelse och kommunfullmäktige.

### **Tilläggsbudget**

Tilläggsbudget ska tillämpas med stor restriktivitet. Omständigheter som medför att det vid budgettillfället råder stor osäkerhet kan medföra att fullmäktige och/eller kommunstyrelsen innehåller budgetutrymme för att senare fördela via tilläggsbudget. Alternativt kan kommunen budgetera ett resultat inom vilket de svårprognostiserade kostnaderna rymms.

### **Internredovisningsprinciper**

Vissa kostnader belastar driften schablonmässigt för att spegla den verkliga kostnaden för verksamheten.

### **Kapitalkostnader**

Kapitalkostnader, i form av avskrivning och internränta på genomförda investeringar, belastar driftbudgeten för den verksamhet som investerar. Investeringens värde skrivs av (fördelas) under livslängden och avskrivningskostnader uppstår under den tiden. Det uppstår också en kostnad i form av ränta på investerat kapital, så kallad internränta. Räntenivå fastställs årligen.



Huvudregeln är att driftbudgetramen inte förändras utifrån kapitalkostnadernas förändring. Syftet är att verksamheterna ska prioritera mellan investering och driftkostnader.

Undantaget är kapitalkostnader för väsentligt värde som kompenseras till verksamheterna i samband med den årliga budgetprocessen, exempelvis vid nybyggnationer eller större investeringar.

### **Personalomkostnader**

På utbetald lön läggs ett personalomkostnadspålägg (PO-pålägg) med 39,75 procent (år 2022) för arbetsgivaravgifter, avtalspension, försäkringar och löneskatt. Pålägget är lägre om det avser ersättningar som inte är pensionsgrundande.

### **Internhyra**

Kostnad för internhyra belastar verksamheten för de lokaler som verksamheten använder. Internhyran beräknas schablonmässigt baserad på kommunens självkostnad för lokalen. Förändring i internhyran orsakad av prisförändring kompenseras med ändrad budgetram för verksamheten. Budgeten för kommunala lokaler följer med lokalen oavsett intern hyresgäst.

I internhyran ingår inte ökade lokalkostnader vid exempelvis evakuering.

### **Investeringsbudget**

#### **Definition av investering**

En investering är en anskaffning av en varaktig tillgång med ett betydande ekonomiskt värde och en livslängd som är längre än 3 år. Tillgång är mark, byggnad, teknisk anläggning, maskiner eller inventarier.

Med inventarier menas annan icke fast utrustning än maskiner. Begagnade inventarier och maskiner räknas inte som investering. Gränsen för vad som anses som betydande värde för en inventarie, det vill säga inköpsvärdet, är ett halvt prisbasbelopp (År 2022: 24 150 kronor). För inventarier som har ett funktionellt samband eller som kan anses ingå som ett led i en större inventarieinvestering bör bedömningen göras utifrån inventariernas sammanlagda anskaffningsvärde.

För investeringar i anläggningar går beloppsgränsen vid ett väsentligt värde för anläggningen.

Utredningar om behov av investeringar eller utredningar i förberedelsefas kan inte räknas till anskaffningsvärdet. Kostnaderna för utredning i en beställd förberedelsefas finansieras i den beställande nämndens driftfram när kostnaden uppstår.

Planer såsom översiktsplaner, planprogram och detaljplaner är inte investering.

Investeringar får inte göras i någon annans egendom.

#### **Investering i lokaler som hyrs ut internt av fastighetsavdelningen**

Respektive nämnd ansvarar för planering av sin lokalförsörjning. Vid behov av nya lokaler eller förändringar i befintliga lokaler, vilka hyrs från fastighetsavdelningen, ska förvaltningen/nämnden initiera det. Den beställande nämnden ansvarar för finansieringen, det vill säga motiverar investeringen utifrån behov och begär investeringsbudget.

Nya lokaler eller ändringar i lokaler resulterar i ökade internhyreskostnader. Beställande nämnd ska ta hänsyn till den därmed sammanhängande ökade internhyran i driftbudgeten.

Investeringsbudgeten överförs sedan till fastighetsavdelningen via begäran av beställande nämnd och genom beslut av kommunfullmäktige.

Om investeringsbeloppet är under 200 000 kronor är det inte investering, utan en driftkostnad som direkt belastar den beställande nämnden.

### **Investeringsbudget**

En tioårsplan för investeringar ska tas fram årligen. Den ska ligga till grund för de investeringar som begärs i den årliga budgetprocessen.

Fullmäktige beslutar om totalbudget för nämnders investeringsprojekt som uppgår till minst 5 miljoner, oavsett tidsomfattning. För sådana projekt som startar under planåren, ska beloppen ses som en plan, och beslut om budget sker i nästkommande budgetprocess.

Fullmäktige beslutar också om årlig rambudget för nämndernas övriga investeringar, såsom mindre anläggnings- och fastighetsinvesteringar, inventarier, transportmedel samt för komponentbyten. Denna budget fördelar nämnderna i sin budget efter behov.

När fullmäktige beslutat om investeringsbudget som avser fastigheter, efter begäran från beställande nämnd, innebär det också att budgeten överförs från beställande nämnd till fastighetsavdelningen.

För de taxefinansierade verksamheterna VA och Avfall fastställs budget separerat från den skattefinansierade verksamheten.

Investeringsbudgeten ska fördelas på respektive genomförandeår i form av budget och plan.

Positiva och negativa avvikelser i investeringsprojekt vars beslutade totalutgift är 5 miljoner kronor eller mer, överförs till kommande års investeringsbudget, så länge projektet pågår.

Ej förbrukad investeringsbudget som ingår i rambudget för de resterande investeringarna överförs normalt inte till nästkommande år. Överföring måste begäras hos kommunfullmäktige och motiveras av nämnd.

För investeringsprojekt som omfattar minst 5 miljoner kronor ska genomförandebeslut fattas av beställande nämnd/styrelse innan genomförandet startar. När sådana projekt avslutas ska slutrapportering om projektet redovisas till beställande nämnd/styrelse. Detta sker vid nästkommande ordinarie uppföljningstillfälle (delårsuppföljning mars, delårsrapport augusti och årsredovisning). Projekt över 50 miljoner kronor ska rapporteras till fullmäktige.

Investeringsbudgeten får inte omvandlas till driftbudget eller tvärtom.

Om totalprognos för ett investeringsprojekt, där budget beslutats av kommunfullmäktige, överstiger totalbudget med mer än 5 % ska beställande nämnd beskriva orsak och redovisa åtgärd till kommunfullmäktige. Avvikelser på över 2,5 miljoner ska dock alltid orsaksbeskrivas och åtgärd ska redovisas till fullmäktige. Gäller det fastighetsinvesteringar ska beställande nämnd samråda med fastighetsavdelningen.

Övriga investeringar ska inrymmas inom den årliga ramen vilket innebär att åtgärder behöver vidtas på respektive ansvarsnivå.

### **Exploateringsbudget**

Exploatera är att anskaffa, bearbeta och iordningställa råmark för att kunna bygga bostäder, affärer, kontor eller industrier. Där ingår också att bygga kompletterande gemensamma anordningar som gator, grönområden, VA- och elanläggningar m m.

För varje nytt exploateringsprojekt ska budget fastställas av kommunstyrelsen, eller i väsentliga fall kommunfullmäktige, senast i samband med genomförandebeslutet. Information om investeringsbehov som en följd av ett exploateringsprojekt ska ges sammanhållet med ärende om exploateringsbudget för projektet. Informationen om investeringsbehovet ska även omfatta kostnadsbedömningar.

Aktuella projekts budget samt en sammanställd exploateringsbudget redovisas i kommunens budget.

Väsentliga förändringar i projekten, vilka leder till avvikelse från projektets fastställda budget, ska tas upp till kommunstyrelsen för ny behandling.

Räntekostnad för bundet kapital under projekttiden debiteras tillgångarna i projektet, baserat på genomsnittlig ränta.

### **Uppföljning**

I ekonomiuppföljning februari lämnar nämnder uppföljning och prognos för driftbudget och investeringsbudget till kommunstyrelsen.

I delårsuppföljning mars lämnar nämnder och styrelser uppföljning och prognos för driftbudget med volymmått, investeringsbudget och exploateringsbudget till kommunfullmäktige.

I delårsrapport augusti lämnar nämnder, styrelser och bolag uppföljning och prognos av ekonomi (driftbudget, investeringsbudget, exploateringsbudget) och verksamhet (grunduppdrag och utvecklingsmål).

I årsredovisningen rapporterar nämnder, styrelser och bolag uppföljning av ekonomi och verksamhet.

Vid väsentliga avvikelser i nämndens löpande uppföljning ska nämnden skyndsamt rapportera till kommunstyrelsen med förslag till åtgärder som nämnden beslutat eller kommer att besluta.

## 18 Beslutsprotokoll

### Kommunfullmäktiges beslut 2021-11-29 § 156

## Budget 2022, plan 2023-2024

### Kommunfullmäktiges beslut

1. Kommunfullmäktige fastställer driftbudgetramar 2022, totalt 1 322 233 tkr till nämnder och styrelser enligt följande

Kommunfullmäktige	1 615
Stöd till politiska partier	1 084
Valnämnd	1 166
Revision (enligt fullmäktiges presidiums förslag)	1 600
Räddningstjänst	21 910
Kommunstyrelse	116 851
Kommunstyrelse f d teknisk nämnd	39 742
Kultur- och fritidsnämnd	59 808
Socialnämnd	76 930
Bygg- och miljönämnd	13 182
Barn- och utbildningsnämnd	620 649
Vård- och omsorgsnämnd	365 428
Överförmyndarnämnd	2 268

2. Kommunfullmäktige fastställer totalbudget för följande stora investeringsprojekt totalt 327 300 tkr enligt följande

Fotbollsanläggning (kultur- och fritidsnämnd)	67 000
Bibliotek/kulturhus (kultur- och fritidsnämnd)	20 000
Trazan och Banarnekpark (kultur- och fritidsnämnd)	10 000
Tillbyggnad Västerängsskolan (barn- och utbildningsnämnd)	45 300
Särskilt boende äldreomsorg (vård- och omsorgsnämnd)	121 000
Cirkulationsplats Gransäter (kommunstyrelsen, fd tekn)	50 000
Projektering VA-försörjning Skokloster (kommunstyrelsen, fd tekn)	14 000

3. Kommunfullmäktige fastställer investeringsbudget 2022, totalt 434 457 tkr enligt följande

Kommunstyrelse	140 072
Kommunstyrelsen, fd tekn skattefinansierat	28 214
Kommunstyrelsen, fd tekn VA-verksamhet	103 700
Kultur- och fritidsnämnden	48 600
Socialnämnden	120
Barn- och utbildningsnämnd	18 098
Vård- och omsorgsnämnd	12 100

4. Kommunfullmäktige fastställer finansiella mål
5. Kommunfullmäktige fastställer ekonomistyrprinciperna
6. Kommunfullmäktige beslutar att kommunstyrelsen under 2022 har rätt att omsätta lån, det vill säga låna upp motsvarande belopp på de lån som förfaller till betalning under året och vid omförhandling/omplacering av kommunens befintliga lån, mellan olika kreditinstitutioner.
7. Kommunfullmäktige beslutar att kommunstyrelsen har rätt att under år 2022 nyupplåna, det vill säga öka kommunens skulder med 285,7 miljoner kronor.
8. Kommunfullmäktige beslutar, att såsom för egen skuld ingå borgen för Håbohus AB:s låneförpliktelser upp till ett totalt högsta lånebelopp om 1 240,0 miljoner kronor, jämte därpå löpande ränta och kostnader.
9. Kommunfullmäktige beslutar att såsom för egen skuld ingå borgen för Räddningstjänsten Enköping-Håbos låneförpliktelser upp till ett totalt högsta lånebelopp om 7,7 miljoner kronor, jämte därpå löpande ränta och kostnader
10. Kommunfullmäktige beslutar att ta ut borgensavgift av Håbohus AB enligt lagstiftningen om allmännyttan.

*Följande tilläggsyrkanden (Bålstapartiet) bifölles av kommunfullmäktige*

11. 500.000 kronor för extra trygghetskapande åtgärder i Bålsta Centrum.
12. 500.000 kronor för kamerabevakning på de mest utsatta platserna i kommunen.
13. 4.000.000 kronor för att öka personaltätheten inom kommunens äldreomsorg.
14. 500.000 kronor till en "handikappramp" vid Ekillabadet.

## **Sammanfattning**

### **Processen**

Enligt kommunallagen 11:8 ska förslag till budget för kommande år upprättas av kommunstyrelsen senast i oktober och fastställas i fullmäktige före november månads utgång. Ärendet bereds av kommunstyrelsen och när det gäller revisionens budget ska fullmäktiges presidium föreslå budget.

Kommunstyrelsen beslutade den 8 februari om tidplan för budgetarbetet, men som följd av arbete med omorganisation av samhällsbyggnadsfunktionen, beslöt kommunstyrelsen om en senareläggning av beslutet om inriktningsramarna för 2022.

Kommunledningsgruppens förslag med tillhörande verksamhetsanalyser presenterades den 13 september på kommunstyrelsen som ett underlag till de förtroendevalda. Den 27 september anordnades en budgetkonferens där kommunledningsgruppens inriktningsramar och verksamhetsanalyser presenterades och diskuterades. Den politiska beredningen pågick fram till oktober, förvaltningschefer och övriga berörda tjänstemän fanns till förfogande i beredningsarbetet.

Efter att inriktningsramarna presenterades har ramarna för nämnderna justerats med 430 000 kronor till valnämnden, 100 000 kronor till revisionen enligt budgetäskande, kapitalkostnader till nämnderna har justerats ned med 1,3 miljoner kronor, internhyresbudget har omfördelats mellan nämnder och barn- och utbildningsnämnden har tillförts 2,5 miljoner kronor för skolmiljarden.

Investeringsbudgeten har ökat med 5 miljoner kronor till 67 miljoner kronor för projektet fotbollsplanläggning och den årliga investeringsbudgeten för 2022 för kultur- och fritidsnämnden har utökats med 1,1 miljoner kronor för isbana.

Håboalliansen har sedan utifrån detta underlag lagt fram sitt budgetförslag.

Övriga partier lämnar sina förslag till budget den 18 oktober till kommunstyrelsen enligt tidplanen.

Efter kommunfullmäktiges beslut ska nämnderna fastställa sina budgetar med verksamhetsplan för 2022 senast 31 december 2021.

## **Budget 2022**

Alliansens budget för 2022 innebär ett positivt ekonomiskt resultat på 20,0 miljoner kronor vilket motsvarar 1,5 procent av skattenettet.

Driftbudgetramar till nämnder och styrelser för 2022 uppgår till 1 322,2 miljoner kronor, en ökning med 5,0 procent från 2021 års budget.

Sju nya investeringsprojekt större än 5 miljoner kronor ingår i budgeten. Total budget för dessa projekt är 327,3 miljoner kronor fördelat över projektåren. Förutom fleråriga investeringsprojekt finns även årliga investeringsramar för nämnderna. Totala investeringar för nämnderna för år 2022 uppgår därmed till 350,9 miljoner kronor. Exploateringsinvesteringar tillkommer med 83,6 miljoner kronor inklusive omsättningstillgångar och årets totala investeringar uppgår därmed till 434,5 miljoner kronor.

För att finansiera årets investeringar kan 34 procent finansieras med egna medel, såsom årets resultat, avskrivningar och exploateringsintäkter. Resterande del behöver nyupplånas till ett belopp av 286 miljoner kronor år 2022.

Finansiella mål föreslås vara:

\* Kommunens resultat ska över perioden uppgå till i genomsnitt två procent av skattenettet exklusive realisations- och exploateringsvinster.

\* Överskott och intäkter av engångskaraktär ska i första hand användas till att minska kommunens skuldsättningsgrad eller för att finansiera kommunens investeringar.

\* Exploateringsverksamheten ska totalt sett ge ett ekonomiskt överskott till kommunen.

## **Beslutsunderlag**

- Budget 2022, plan 2023-2024
- Revisionens budgetäskande
- Budgetsamråd för räddningstjänsten
- Övriga partiets budgetförslag
- KomSam protokoll 2021-11-16

## **Förslag till beslut på sammanträdet**

Helene Zeland Bodin (C) yrkar bifall till Håboalliansens budgetförslag.

Agneta Hägglund (S) yrkar bifall till socialdemokraternas budgetförslag.

Fred Rydberg (KD) yrkar bifall till Håboalliansens budgetförslag.

Christian Nordberg (-) yrkar bifall till Håboalliansens budgetförslag.

Owe Fröjd (Båp) yrkar bifall till socialdemokraternas budgetförslag.

Owe Fröjd (Båp) anmäler följande tilläggsyrkanden:

1. 150.000 kronor i föreningsbidrag avseende år 2022 till Kvinnojouren Olivia
2. 500.000 kronor för extra trygghetsskapande åtgärder i Bålsta Centrum
3. 500.000 kronor för kamerabevakning på de mest utsatta platserna i kommunen
4. 2.000.000 kronor för extra utbildning i svenska språket och samhällsorientering för asylsökande placerade i kommunen, detta utöver de redan befintliga centralt styrda verksamheterna från t ex Regionen, Arbetsförmedlingen, Migrationsverket etc.
5. 4.000.000 kronor för att öka personaltätheten inom kommunens äldreomsorg
6. 500.000 kronor till en "handikapp-ramp" vid Ekillabadet

Michael Rubbestad (SD) yrkar avslag på förslag till beslut attsats 1 samt bifall till Sverigedemokraternas budgetförslag.

Carl-Johan Torstensson (M) yrkar bifall till kommunstyrelsens förslag till beslut (Håboalliansens budgetförslag).

Charlotta Bjälkebring Carlsson (V) yrkar bifall till Vänsterpartiets budgetförslag.

Per-Arne Öhman (M) yrkar bifall till Håboalliansens budgetförslag.

Roger von Walden (M) yrkar bifall till Håboalliansens budgetförslag.

Per Widén (C) yrkar bifall till Håboalliansens budgetförslag och yrkar avslag på Owe Fröjds (Båp) tilläggsyrkanden.

Christian Nordberg (-) yrkar avslag på Owe Fröjds (Båp) tilläggsyrkanden.

Michael Rubbestad (SD) yrkar bifall till Owe Fröjds (Båp) tilläggsyrkanden 2, 3, 5, 6 och avslag till Owe Fröjds (Båp) tilläggsyrkanden 1 och 4.

## **Beslutsgång**

Ordföranden föreslår följande beslutsgång när det gäller förslag till beslut punkt 1, driftbudgetramarna för 2022:

- Vänsterpartiets budgetförslag mot Sverigedemokraternas budgetförslag
- Vinnande förslag mot socialdemokraternas budgetförslag
- Vinnande förslag mot Håboalliansens budgetförslag

Ordföranden frågar om kommunfullmäktige kan godkänna propositionsordningen och finner att så sker.

### **Beslutsgång 1**

Ordföranden ställer Vänsterpartiets budgetförslag mot Sverigedemokraternas budgetförslag och finner att kommunfullmäktige beslutar enligt Sverigedemokraternas budgetförslag.

Omröstning begärs.

### **Beslutsgång 2**

Ordföranden ställer Sverigedemokraternas budgetförslag mot socialdemokraternas budgetförslag och finner att kommunfullmäktige beslutar enligt socialdemokraternas budgetförslag.

### **Beslutsgång 3**

Ordföranden ställer Håboalliansens budgetförslag mot socialdemokraternas budgetförslag och finner att kommunfullmäktige beslutar enligt Håboalliansens budgetförslag.

Omröstning begärs.

#### **Beslutsgång 4**

Ordföranden ställer därefter proposition på Owe Fröjds (Båp) tilläggsyrkanden ett i taget.

Ordföranden frågar om kommunfullmäktige bifaller eller avslår Owe Fröjds (Båp) tilläggsyrkande nr 1 och finner att kommunfullmäktige avslår tilläggsyrkandet.

Omröstning begärs.

#### **Beslutsgång 5**

Ordföranden frågar om kommunfullmäktige bifaller eller avslår Owe Fröjds (Båp) tilläggsyrkande nr 2 och finner att kommunfullmäktige avslår tilläggsyrkandet.

Omröstning begärs.

#### **Beslutsgång 6**

Ordföranden frågar om kommunfullmäktige bifaller eller avslår Owe Fröjds (Båp) tilläggsyrkande nr 3 och finner att kommunfullmäktige avslår tilläggsyrkandet.

Omröstning begärs.

#### **Beslutsgång 7**

Ordföranden frågar om kommunfullmäktige bifaller eller avslår Owe Fröjds (Båp) tilläggsyrkande nr 4 och finner att kommunfullmäktige avslår tilläggsyrkandet.

Omröstning begärs.

#### **Beslutsgång 8**

Ordföranden frågar om kommunfullmäktige bifaller eller avslår Owe Fröjds (Båp) tilläggsyrkande nr 5 och finner att kommunfullmäktige avslår tilläggsyrkandet.

Omröstning begärs.

#### **Beslutsgång 9**

Ordföranden frågar om kommunfullmäktige bifaller eller avslår Owe Fröjds (Båp) tilläggsyrkande nr 6 och finner att kommunfullmäktige avslår tilläggsyrkandet.

Omröstning begärs.

#### **Beslutsgång 10**

Ordföranden föreslår att förslag till beslut punkterna 2 - 10 prövas tillsammans och finner att kommunfullmäktige beslutar så. Ordföranden frågar därefter om kommunfullmäktige för punkterna 2 - 10 kan besluta enligt förslag till beslut och finner att så är fallet.

### **Omröstningsresultat**

#### *Omröstningsresultat 1*

Följande omröstningsordning föreslås och godkänns: Ja-röst för bifall till Vänsterpartiets budgetförslag och nej-röst för bifall till Sverigedemokraternas budgetförslag.

Ja-röst lämnas av: Charlotta Bjälkebring Carlsson (V), Leif Lindkvist (V)



Nej-röst lämnas av: Michael Rubbestad (SD), Linnea Leinonen (SD), Ann-Sofie Borg (SD), Thomas Moore (SD), Kristian Leinonen (SD), Carol Lundahl Moore (SD), Petri Piironen (SD), Tiina Fransson (SD).

Avstår: Bertil Brifors (M), Björn Erling (M), Per-Arne Öhman (M), Ulf Winberg (M) Stefan Häggmark (M), Carl-Johan Torstensson (M), Nils-Åke Mårheden (M), Anders Thonfors (M), Roger von Walden (M), Björn Hedö (M), Lisbeth Bolin (C), Per Widén (C), Helene Zeland Bodin (C), Gunilla Alm (L), Roger Norin (L), Fred Rydberg (KD), Christian Nordberg (-), Agneta Hägglund (S), Anna Larsson (S), Helen Cranser (S), Fredrik Anderstedt (S), Pyry Niemi (S), Lars-Göran Bromander (S), Inger Wallin (S), Jonny Ekblom (S), Eva Staake (S), Carolina Cranser (S), Maria Annell (S), Owe Fröjd (Båp), Sjunne Green (Båp), Peter Björkman (Båp)

Med 2 ja-röster, 8 nej-röster och 31 avstår har kommunfullmäktige beslutat att Sverigedemokraternas budgetförslag ska ställas mot socialdemokraternas budgetförslag.

### *Omröstningsresultat 2*

Följande omröstningsordning föreslås och godkänns: Ja-röst för bifall till socialdemokraternas budgetförslag, nej-röst för bifall till Håboalliansens budgetförslag.

Ja-röst lämnas av: Agneta Hägglund (S), Anna Larsson (S), Helene Cranser (S), Fredrik Anderstedt (S), Pyry Niemi (S), Lars-Göran Bromander (S), Inger Wallin (S), Jonny Ekblom (S), Eva Staake (S), Carolina Cranser (S), Maria Annell (S), Owe Fröjd (Båp), Sjunne Green (Båp), Peter Björkman (Båp), Leif Lindkvist (V)

Nej-röst lämnas av: Bertil Brifors (M), Björn Erling (M), Per-Arne Öhman (M), Ulf Winberg (M), Stefan Häggmark (M), Carl-Johan Torstensson (M), Nils-Åke Mårheden (M), Anders Thonfors (M), Roger von Walden (M), Björn Hedö (M), Lisbeth Bolin (C), Per Widén (C), Helene Zeland Bodin (C), Gunilla Alm (L), Roger Norin (L), Fred Rydberg (KD), Christian Nordberg (-)

Avstår: Charlotta Bjälkebring Carlsson (V), Michael Rubbestad (SD), Linnea Leinonen (SD), Ann-Sofie Borg (SD), Thomas Moore (SD), Kristian Leinonen (SD), Carol Lundahl Moore (SD), Petri Piironen (SD), Tiina Fransson (SD)

Med 15 ja-röster, 17 nej-röster och 9 avstår har kommunfullmäktige beslutat att bifalla Håboalliansens budgetförslag.

### *Omröstningsresultat 3*

Följande omröstningsordning föreslås och godkänns: Ja-röst för bifall till Owe Fröjds (Båp) tilläggsyrkande, nej-röst för att avslå.

Ja-röst lämnas av: Agneta Hägglund (S), Anna Larsson (S), Helene Cranser (S), Fredrik Anderstedt (S), Pyry Niemi (S), Lars-Göran Bromander (S), Inger Wallin (S), Jonny Ekblom (S), Eva Staake (S), Carolina Cranser (S), Maria Annell (S), Owe Fröjd (Båp), Sjunne Green (Båp), Peter Björkman (Båp), Charlotta Bjälkebring Carlsson (V), Leif Lindkvist (V)

Nej-röst lämnas av: Bertil Brifors (M), Björn Erling (M), Per-Arne Öhman (M), Ulf Winberg (M), Stefan Häggmark (M), Carl-Johan Torstensson (M), Nils-Åke Mårheden (M), Anders Thonfors (M), Roger von Walden (M), Björn Hedö (M), Lisbeth Bolin (C), Per Widén (C), Helene Zeland Bodin (C), Gunilla Alm (L), Roger Norin (L), Fred Rydberg (KD), Christian Nordberg (-), Michael Rubbestad (SD), Linnea Leinonen (SD), Ann-Sofie Borg (SD), Thomas Moore (SD), Kristian Leinonen (SD), Carol Lundahl Moore (SD), Petri Piironen (SD)

Frånvarande: Tiina Fransson (SD)

Med 16 ja-röster, 24 nej-röster och 1 frånvarande har kommunfullmäktige beslutat avslå Owe Fröjds (Båp) tilläggsyrkande nr 1.

#### *Omröstningsresultat 4*

Följande omröstningsordning föreslås och godkänns: Ja-röst för bifall till Owe Fröjds (Båp) tilläggsyrkande, nej-röst för att avslå.

Ja-röst lämnas av: Agneta Hägglund (S), Anna Larsson (S), Helene Cranser (S), Fredrik Anderstedt (S), Pyry Niemi (S), Lars-Göran Bromander (S), Inger Wallin (S), Jonny Ekblom (S), Eva Staake (S), Carolina Cranser (S), Maria Annell (S), Owe Fröjd (Båp), Sjunne Green (Båp), Peter Björkman (Båp), Charlotta Bjälkebring Carlsson (V), Leif Lindkvist (V), Michael Rubbestad (SD), Linnea Leinonen (SD), Ann-Sofie Borg (SD), Thomas Moore (SD), Kristian Leinonen (SD), Carol Lundahl Moore (SD), Petri Piironen (SD)

Nej-röst lämnas av: Bertil Brifors (M), Björn Erling (M), Per-Arne Öhman (M), Ulf Winberg (M), Stefan Häggmark (M), Carl-Johan Torstensson (M), Nils-Åke Mårheden (M), Anders Thonfors (M), Roger von Walden (M), Björn Hedö (M), Lisbeth Bolin (C), Per Widén (C), Helene Zeland Bodin (C), Gunilla Alm (L), Roger Norin (L), Fred Rydberg (KD), Christian Nordberg (-)

Frånvarande: Tiina Fransson (SD)

Med 23 ja-röster, 17 nej-röster och 1 frånvarande har kommunfullmäktige beslutat att bifalla Owe Fröjds (Båp) tilläggsyrkande nr 2.

#### *Omröstningsresultat 5*

Följande omröstningsordning föreslås och godkänns: Ja-röst för bifall till Owe Fröjds (Båp) tilläggsyrkande, nej-röst för att avslå.

Ja-röst lämnas av: Agneta Hägglund (S), Anna Larsson (S), Helene Cranser (S), Fredrik Anderstedt (S), Pyry Niemi (S), Lars-Göran Bromander (S), Inger Wallin (S), Jonny Ekblom (S), Eva Staake (S), Carolina Cranser (S), Maria Annell (S), Owe Fröjd (Båp), Sjunne Green (Båp), Peter Björkman (Båp), Michael Rubbestad (SD), Linnea Leinonen (SD), Ann-Sofie Borg (SD), Thomas Moore (SD), Kristian Leinonen (SD), Carol Lundahl Moore (SD), Petri Piironen (SD)

Nej-röst lämnas av: Bertil Brifors (M), Björn Erling (M), Per-Arne Öhman (M), Ulf Winberg (M), Stefan Häggmark (M), Carl-Johan Torstensson (M), Nils-Åke Mårheden (M), Anders Thonfors (M), Roger von Walden (M), Björn Hedö (M), Lisbeth Bolin (C), Per Widén (C), Helene Zeland Bodin (C), Gunilla Alm (L), Roger Norin (L), Fred Rydberg (KD), Christian Nordberg (-)

Avstår: Charlotta Bjälkebring Carlsson (V), Leif Lindkvist (V)

Frånvarande: Tiina Fransson (SD)

Med 21 ja-röster, 17 nej-röster 2 avstår och 1 frånvarande har kommunfullmäktige beslutat att bifalla Owe Fröjds (Båp) tilläggsyrkande nr 3.

#### *Omröstningsresultat 6*

Följande omröstningsordning föreslås och godkänns: Ja-röst för bifall till Owe Fröjds (Båp) tilläggsyrkande, nej-röst för att avslå.

Ja-röst lämnas av: Agneta Hägglund (S), Anna Larsson (S), Helene Cranser (S), Fredrik Anderstedt (S), Pyry Niemi (S), Lars-Göran Bromander (S), Inger Wallin (S), Jonny Ekblom (S), Eva Staake (S), Carolina Cranser (S), Maria Annell (S), Owe Fröjd (Båp), Sjunne Green (Båp), Peter Björkman (Båp), Charlotta Bjälkebring Carlsson (V), Leif Lindkvist (V)

Nej-röst lämnas av: Bertil Brifors (M), Björn Erling (M), Per-Arne Öhman (M), Ulf Winberg (M), Stefan Häggmark (M), Carl-Johan Torstensson (M), Nils-Åke Mårheden (M), Anders Thonfors (M), Roger von Walden (M), Björn Hedö (M), Lisbeth Bolin (C), Per Widén (C), Helene Zeland Bodin (C), Gunilla Alm (L), Roger Norin (L), Fred Rydberg (KD), Christian Nordberg (-), Michael Rubbestad

(SD), Linnea Leinonen (SD), Ann-Sofie Borg (SD), Thomas Moore (SD), Kristian Leinonen (SD), Carol Lundahl Moore (SD), Petri Piironen (SD)

Frånvarande: Tiina Fransson (SD)

Med 16 ja-röster, 24 nej-röster och 1 frånvarande har kommunfullmäktige beslutat att avslå Owe Fröjds (Båp) tilläggsyrkande nr 4.

#### *Omröstningsresultat 7*

Följande omröstningsordning föreslås och godkänns: Ja-röst för bifall till Owe Fröjds (Båp) tilläggsyrkande, nej-röst för att avslå.

Ja-röst lämnas av: Agneta Hägglund (S), Anna Larsson (S), Helene Cranser (S), Fredrik Anderstedt (S), Pyry Niemi (S), Lars-Göran Bromander (S), Inger Wallin (S), Jonny Ekblom (S), Eva Staake (S), Carolina Cranser (S), Maria Anell (S), Owe Fröjd (Båp), Sjunne Green (Båp), Peter Björkman (Båp), Charlotta Bjälkebring Carlsson (V), Leif Lindkvist (V), Michael Rubbestad (SD), Linnea Leinonen (SD), Ann-Sofie Borg (SD), Thomas Moore (SD), Kristian Leinonen (SD), Carol Lundahl Moore (SD), Petri Piironen (SD)

Nej-röst lämnas av: Bertil Brifors (M), Björn Erling (M), Per-Arne Öhman (M), Ulf Winberg (M), Stefan Häggmark (M), Carl-Johan Torstensson (M), Nils-Åke Mårheden (M), Anders Thonfors (M), Roger von Walden (M), Björn Hedö (M), Lisbeth Bolin (C), Per Widén (C), Helene Zeland Bodin (C), Gunilla Alm (L), Roger Norin (L), Fred Rydberg (KD), Christian Nordberg (-)

Frånvarande: Tiina Fransson (SD)

Med 23 ja-röster, 17 nej-röster och 1 frånvarande har kommunfullmäktige beslutat att bifalla Owe Fröjds (Båp) tilläggsyrkande nr 5.

#### *Omröstningsresultat 8*

Följande omröstningsordning föreslås och godkänns: Ja-röst för bifall till Owe Fröjds (Båp) tilläggsyrkande, nej-röst för att avslå.

Ja-röst lämnas av: Agneta Hägglund (S), Anna Larsson (S), Helene Cranser (S), Fredrik Anderstedt (S), Pyry Niemi (S), Lars-Göran Bromander (S), Inger Wallin (S), Jonny Ekblom (S), Eva Staake (S), Carolina Cranser (S), Maria Anell (S), Owe Fröjd (Båp), Sjunne Green (Båp), Peter Björkman (Båp), Charlotta Bjälkebring Carlsson (V), Leif Lindkvist (V), Michael Rubbestad (SD), Linnea Leinonen (SD), Ann-Sofie Borg (SD), Thomas Moore (SD), Kristian Leinonen (SD), Carol Lundahl Moore (SD), Petri Piironen (SD)

Nej-röst lämnas av: Bertil Brifors (M), Björn Erling (M), Per-Arne Öhman (M), Ulf Winberg (M), Stefan Häggmark (M), Carl-Johan Torstensson (M), Nils-Åke Mårheden (M), Anders Thonfors (M), Roger von Walden (M), Björn Hedö (M), Lisbeth Bolin (C), Per Widén (C), Helene Zeland Bodin (C), Gunilla Alm (L), Roger Norin (L), Fred Rydberg (KD), Christian Nordberg (-)

Frånvarande: Tiina Fransson (SD)

Med 23 ja-röster, 17 nej-röster och 1 frånvarande har kommunfullmäktige beslutat att bifalla Owe Fröjds (Båp) tilläggsyrkande nr 6.

---

#### **Beslutet skickas till:**

Samtliga nämnder och styrelser  
Revisionen